



मिलेनियम च्यालेञ्ज एकाउण्ट नेपाल विकास समिति (एमसिए-नेपाल)

वार्षिक प्रतिवेदन

आ.व. २०७९/२०८० (२०२२/२०२३)



मिलेनियम च्यालेञ्ज एकाउण्ट नेपाल (एमसिए-नेपाल)

वार्षिक प्रतिवेदन

आ.व. २०७९/२०८० (२०२२/२०२३)



सञ्चालक समितिका अध्यक्षको मन्तव्य

अमेरिकी सरकारको सहयोग संस्था मिलेनियम च्यालेञ्ज कर्पोरेशन (एमसीसी) को ५० करोड अमेरिकी डलर अनुदान तथा नेपाल सरकारको १९.७० करोड अमेरिकी डलर लगानी रहेको कार्यक्रम अन्तर्गत विद्युत् प्रसारण आयोजना तथा सडक मर्मत आयोजना कार्यान्वयन भइरहेको छ ।

पूर्वाधार कार्यक्रम व्यवस्थापनका लागि विकास समिति ऐन, २०१३ अनुसार गठन गरिएको मिलेनियम च्यालेञ्ज एकाउण्ट नेपाल विकास समिति (एमसिए-नेपाल) नेपाल सरकारको एक निकाय हो । हाल एमसिए-नेपालले प्रसारण लाइन तथा सबस्टेशन निर्माणका साथै सडक सुधारसम्बन्धी आधारभूत कार्य अगाडि बढाइरहेको छ । यी आयोजना सम्पन्न भएपछि ऊर्जा व्यापार तथा यातायात लागतमा बचतका माध्यमबाट नेपालको आर्थिक विकासमा सहयोग पुग्नेछ ।

प्रसारण लाइन तथा सबस्टेशनहरूको निर्माण तथा सुपरिवेक्षण कार्यका लागि बोलपत्र आह्वान, नुवाकोटस्थित रातमाटे सबस्टेशन निर्माण क्षेत्रका प्रभावित व्यक्तिहरूका लागि जीविकोपार्जन पुनःस्थापना कार्यक्रमको कार्यान्वयन तथा प्रसारण लाइन निर्माणका लागि जग्गा प्राप्त एवं रुख कटानीका सन्दर्भमा भएको प्रगति गत आर्थिक वर्षका प्रमुख उपलब्धि हुन् ।

निर्माण अर्थात् क्रममा पर्नसक्ने सबै प्रकारका नकारात्मक प्रभावलाई न्यूनीकरण गर्न आवश्यक मापदण्डहरू कार्यान्वयन गर्न नेपाल सरकार प्रतिबद्ध छ । नेपाली आवास तथा व्यवसायहरूमा आयोजनाबाट न्यूनतम प्रभाव मात्र पर्ने सुनिश्चित हुने गरी एमसिए-नेपालले यी आयोजनाको डिजाइन गरेको छ र टूला आवास क्षेत्र, विद्यालय, धार्मिक एवं सांस्कृतिक क्षेत्रहरू तथा राष्ट्रिय निकुञ्जहरूलाई छोएको छैन । प्रभावित परिवारहरूलाई परेका अवरोध एवं अप्ठ्याराहरूलाई न्यूनीकरण गर्न र उनीहरूका चासोहरूलाई सम्बोधन गर्नुका साथै पुनर्वास एवं क्षतिपूर्तिसम्बन्धी विकल्पबारे प्रभावित वासिन्दाहरूलाई बुझाउन एमसिए-नेपाल उनीहरूसँग निरन्तर सम्पर्कमा रही छलफललाई जारी राख्नेछ ।

नेपाल सरकारले यी आयोजना समयमै कार्यान्वयन गर्न प्राथमिकता दिँदै आएको छ र यिनीहरूलाई आगामी दिनमा निरन्तर सहयोग उपलब्ध गराउनेछ । यसैगरी निर्धारित समयसीमाभित्रै आयोजनाहरूको कार्यान्वयन सुनिश्चित गर्नका लागि मिलेनियम च्यालेञ्ज कर्पोरेशनबाट निरन्तर सहकार्य तथा सहयोगको अपेक्षा पनि हामीले गरेका छौं ।

नेपालको समग्र विकास तथा आर्थिक वृद्धिमा यस कार्यक्रमले सकारात्मक प्रभाव पार्ने कुरामा हामी विश्वस्त छौं । गत वर्ष कार्यक्रमको निर्धारित उद्देश्यहरू हासिल गर्नका लागि प्राप्त सहयोगका लागि म एमसीसी, एमसिए-नेपाल सञ्चालक समिति, नेपाल सरकारका सम्बन्धित मन्त्रालयहरू एवं सरकारी निकायहरूप्रति हार्दिक आभार व्यक्त गर्न चाहन्छु ।

अन्त्यमा, आयोजनाहरूलाई निर्धारित समय र बजेटमै कार्यान्वयन गर्नका लागि आगामी कदमहरू पहिल्याउने सन्दर्भमा हालसम्म हासिल प्रगतिका लागि दर्शाइएको सक्रिय संलग्नताका लागि म एमसिए-नेपाल नेतृत्वसहित सबैलाई धन्यवाद दिन चाहन्छु । अगाडि बढ्ने गर्दा एमसिए-नेपाल आयोजना कार्यान्वयनका क्रममा सिर्जना हुनसक्ने सम्भावित चुनौतीहरू सम्बोधन गर्नका लागि सदा तत्पर रहनुपर्छ ।

यस कार्यक्रमको सफलताका लागि सम्पूर्ण सरोकारवालाबाट निरन्तर सद्भाव, सहयोग र सहकार्यको अपेक्षा गर्दछु ।

डा. कृष्णहरि पुष्कर
सचिव
अर्थ मन्त्रालय
नेपाल सरकार



कार्यकारी निर्देशकको सन्देश

मिलेनियम च्यालेञ्ज एकाउण्ट नेपाल विकास समिति (एमसिए-नेपाल) को आर्थिक वर्ष २०७९/०८० को वार्षिक प्रतिवेदन प्रस्तुत गर्न पाउँदा म हर्षित छु। यस प्रतिवेदनमा नेपाल सरकारसमक्ष प्रस्तुत गरिएको समष्टिगत आर्थिक प्रतिवेदन, एमसिए-नेपाल सञ्चालक समितिसमक्ष प्रस्तुत गरिएको आयोजनासम्बन्धी अद्यावधिक जानकारी तथा २०७९ साल साउन १ गतेदेखि २०८० साल असार ३१ गतेसम्मको अवधिलाई प्रतिनिधित्व गर्ने संस्थागत अवस्था समेटिएको छ।

एमसिए-नेपालले गत आर्थिक वर्षमा कार्यक्रम कार्यान्वयन थालनी र आयोजनास्थलसम्मको पहुँचका लागि आवश्यक पूर्वतयारीका काममा उल्लेखनीय प्रगति गरेको छ। प्रसारण लाइन निर्माणका लागि आवश्यक जग्गा प्राप्तिको सुरुवात, प्रसारण लाइन र तीनवटा सबस्टेशन निर्माण र सुपरिवेक्षणका लागि बोलपत्र आह्वान मुख्य उपलब्धि हुन्।

जग्गा प्राप्तिका लागि गरिएका पहलहरूले गति लिइरहेका छन् र आयोजना निर्माणस्थलमा रुख कटानको काम अगाडि बढाउन डिभिजन वन कार्यालयहरूसँग सहकार्य भइरहेको छ। १२१ वटा सामुदायिक वन उपभोक्ता समूह र आठ वटा कबुलियती वन उपभोक्ता समूहसँग परामर्श कार्यक्रम सम्पन्न भएका छन्। नुवाकोटमा र तमाटे सबस्टेशन निर्माणका लागि गरिएको जग्गा प्राप्तिका प्रभावित व्यक्तिहरूका लागि दुई वर्षे जीविकोपार्जन पुनःस्थापना कार्यक्रम कार्यान्वयन भइरहेको छ। उक्त कार्यक्रम अन्तर्गत २७२ जना आयोजना प्रभावित व्यक्तिका लागि विभिन्न व्यावसायिक र सीपमूलक तालिमहरूका अतिरिक्त कृषि र पशुपालनसम्बन्धी तालिमहरू प्रदान गरिँदैछ। आयोजना प्रभावितहरूसँगको परामर्शमा उनीहरूले नै स्वतन्त्र रूपमा छनोट गरेका क्षेत्रहरूमा तालिम प्रदान भइरहेको छ। अन्तरराष्ट्रिय मापदण्ड अनुरूप तयार गरिएको पुनर्वास कार्यक्रमको अभिन्न अङ्गका रूपमा रहेको यस कार्यक्रमले आयोजना निर्माणस्थलबाट भौतिक तथा आर्थिक रूपमा विस्थापित स्थानीय वासिन्दाहरूको जीविकोपार्जनमा सुधार सुनिश्चित गर्दछ।

यसका साथै गत आर्थिक वर्षमा नेपाल सरकारले एमसीसी कन्प्याक्टमा आफ्नो लगानी ६.७० लाख अमेरिकी डलर थप्ने निर्णय गरेको छ। उक्त रकम विद्युत् प्रसारण लाइन अन्तर्गत १८ किलोमिटर लामो अन्तरदेशीय प्रसारण लाइन निर्माण र नेपाल विद्युत् प्राधिकरणको अनुरोधमा सबस्टेशनका क्रियाकलाप विस्तार गर्नका लागि खर्च गरिनेछ। नेपाल सरकारको थप लगानीले नेपाल-भारत अन्तरदेशीय प्रसारण लाइन निर्माण र तीनवटा सबस्टेशनको कार्यक्षेत्र विस्तार गर्दै 'बे'हरू थप्ने कार्य सुनिश्चित गरेको छ। यसैगरी दिगो, गुणस्तरीय र नवीन प्रविधिमा आधारित सडक मर्मतका लागि सडक विभागको अनुरोध एवं निर्माण सामग्री र आपूर्ति श्रृंखला लामा देखिएको उतारचढावका कारण हुने गरेको मूल्यवृद्धिलाई दृष्टिगत गर्दै सडक मर्मत आयोजनाको कार्यक्षेत्र समायोजन गरिएको छ।

अन्त्यमा, हाम्रा सरोकारवालाहरूसँग निरन्तर सहयोग नभएको भए एमसिए-नेपालले हासिल गरेका उपलब्धिहरू सम्भव हुने थिएन। यस अवसरमा म दृढ सहयोगका लागि अर्थ मन्त्रालय तथा एमसीसीलाई हार्दिक कृतज्ञता व्यक्त गर्न चाहन्छु। हाम्रो सञ्चालक समितिका अध्यक्ष तथा सदस्यहरूप्रति पनि उहाँहरूले प्रदान गर्नुभएको नेतृत्व तथा एमसिए-नेपालका प्रमुख कार्यहरूका लागि निरन्तर मार्गनिर्देशनका लागि पनि म ऋणी छु। नेपाल विद्युत् प्राधिकरण, विद्युत् नियमन आयोग, सडक विभाग तथा सडक बोर्ड नेपालसँगको एमसिए-नेपालको साभेदारीका कारण गएको वर्ष महत्वपूर्ण उपलब्धिहरू भएका छन् र आगामी वर्ष पनि यो सहकार्यले निरन्तरता पाउने अपेक्षा हामीले गरेका छौं।

अन्त्यमा, अहिलेसम्म हासिल गरिएका प्रगतिका लागि योगदान गर्नुभएकोमा एमसिए-नेपाल टोली, एमसीसी टोली, प्राविधिक साभेदारहरू तथा परामर्शदाताहरू सबैप्रति हार्दिक धन्यवाद ज्ञापन गर्दछु।

खड्ग बहादुर विष्ट
कार्यकारी निर्देशक

विषय सूची

कार्यकारी सारांश	१
खण्ड १ मिलेनियम च्यालेञ्ज एकाउण्ट नेपाल विकास समिति : एक परिचय	२
१.१ संस्थागत परिचय	२
१.२ सञ्चालक समिति सदस्यहरू	२
१.३ सञ्चालक समिति बैठकका फलक	२
१.४ सङ्गठनात्मक संरचना	४
खण्ड २ आयोजनाहरू	५
२.१ विद्युत् प्रसारण आयोजना	५
२.१.१ प्रसारण लाइनसम्बन्धी क्रियाकलाप	६
२.१.२ सबस्टेशनसम्बन्धी क्रियाकलापहरू	६
२.१.३ ऊर्जा क्षेत्र प्राविधिक सहायता क्रियाकलाप	८
२.१.४ एमसिए साभेदारी कार्यक्रम (एमपीपी) उप-क्रियाकलाप	९
२.२ सडक मर्मत आयोजना	
२.२.१ ऊर्जा क्षेत्र प्राविधिक सहायता क्रियाकलाप	९
२.२.२ रणनीतिक सडक मर्मत क्रियाकलाप	१०
२.३ आयोजना क्षेत्रहरू	१२
खण्ड ३ वातावरणीय र सामाजिक सुरक्षा	१३
३.१ वातावरण, स्वास्थ्य तथा सुरक्षा	१३
३.२ सामाजिक सुरक्षा तथा पुनर्स्थापना	१५
खण्ड ४ लैङ्गिक तथा सामाजिक समावेशीकरण	१७
खण्ड ५ गुनासो सुनुवाइ संयन्त्र	१९
खण्ड ६ जोखिम तथा न्यूनीकरणका पहलहरू	२१
खण्ड ७ सामुदायिक आवाज	२३
खण्ड ८ वित्तीय वितरण	२५

कार्यकारी सारांश

यस प्रतिवेदनले नेपाली आव २०७९/०८० (२०७९ साल साउन १ गतेदेखि २०८० साल असार ३१ गतेसम्म) लाई समेटेको छ। यो कार्यकारी सारांशमा प्रतिवेदनले समेटेको अवधिमा भएका कार्यक्रम तथा आयोजनासँग सम्बन्धित क्रियाकलापहरूका मुख्य जानकारीहरू प्रस्तुत गरिएको छ।

मुख्य जानकारीहरू

एमसिए-नेपालले एमसीसी कम्प्याक्ट अन्तर्गतका आयोजनाहरूको पाँचवर्षे समयावधिभित्रै कार्यान्वयन सुनिश्चितताका लागि वृहत् पूर्वतयारी कार्यहरू गरेको छ। पूर्वतयारी चरणमा हासिल भएका उपलब्धिहरू तल दिइएको छ।

विद्युत् प्रसारण आयोजना

वातावरणीय र सामाजिक आवश्यकताहरू

एमसिए-नेपालले आयोजना कार्यान्वयनका क्रममा वातावरणीय र सामाजिक मापदण्डहरू पालना गर्ने सुनिश्चितताका लागि वातावरणीय प्रभाव मूल्याङ्कन प्रतिवेदन, वातावरणीय र सामाजिक प्रभाव मूल्याङ्कन, सामाजिक र लैङ्गिक योजना तयार गरेको छ। वातावरणीय प्रभाव मूल्याङ्कन प्रतिवेदन तयारीका क्रममा आयोजना कार्यान्वयन हुने ३० वटै पालिकामा कुल १५२ वटा परामर्श कार्यक्रम गरिएको छ। जग्गा प्राप्तिका क्रममा पुनर्वास कार्ययोजना कार्यान्वयन र रुख गणना कार्यका क्रममा १० वटै जिल्लामा करिब चारसय सामुदायिक परामर्श कार्यक्रम सञ्चालन गरिनेछ।

जग्गा प्राप्ति र रुख कटानी

रातमाटे सबस्टेशन निर्माणका लागि २०.२७ हेक्टर जग्गा प्राप्ति गरिएको छ। नुवाकोट जिल्लामा निर्माण हुने रातमाटे सबस्टेशनका लागि आवश्यक जग्गा प्राप्तिका क्रममा प्रभावित २७२ जना व्यक्तिको सीप र रोजगारी अभिवृद्धि गर्ने उद्देश्यले दुई वर्षे जीविकोपार्जन पुनःस्थापना कार्यक्रम कार्यान्वयन भइरहेको छ। जग्गा प्राप्ति ऐन, २०३४ को व्यवस्था अनुसार ३१५ किलोमिटर प्रसारण लाइन निर्माणका लागि १० वटा जिल्लामा १०४ हेक्टर जग्गा प्राप्ति प्रक्रिया अगाडि बढाइएको छ। रुख कटानी र वृक्षरोपण कार्य अगाडि बढाउन रुख गणना कार्य सुरु गरिएको छ। आवश्यक सबै नीतिगत आवश्यकता पूरा भएको सुनिश्चितताका लागि वन तथा वातावरण मन्त्रालय र डिभिजन वन कार्यालयहरूसँगको सहकार्यमा काम अगाडि बढाइएको छ।

सडक मर्मत आयोजना

एमसिए-नेपालले सडक मर्मतमा नयाँ र दिगो प्रविधि फूल डेपथ रिक्लेमेसनको प्रयोगबाट सडक मर्मत कार्य अगाडि बढाउन पूर्व-पश्चिम राजमार्गको ४० किलोमिटर खण्ड पहिचान गरेको छ। आवधिक मर्मत कार्यका लागि राष्ट्रिय राजमार्गको थप ९० किलोमिटर सडक पहिचान हुने क्रममा छ। प्राविधिकहरूलाई तालिम प्रदान गर्न सडक विभागमा चारवटा प्रयोगशाला स्थापना गरिएको छ। सडक विभाग र इञ्जिनियरिङ अध्ययन संस्थानका यातायात सञ्चालक सदस्यहरूलाई फुल डेपथ रिक्लेमेसन र सुपेरियर पर्फोमिड अस्फाल्ट पेभमेण्ट उपकरण जडान र सञ्चालनसम्बन्धी तालिम सम्पन्न भएको छ। फलिड वेट डिफ्लेक्टोमिटर प्रयोग गरी चार सडक खण्डको खम्बोपना मापन कार्य गरिएको छ।

खण्ड १ :

मिलेनियम च्यालेञ्ज एकाउण्ट नेपाल विकास समिति : एक परिचय

१.१ संस्थागत परिचय

मिलेनियम च्यालेञ्ज एकाउण्ट नेपाल विकास समिति (एमसिए-नेपाल) अमेरिकी सरकारको मिलेनियम च्यालेञ्ज कर्पोरेशन (एमसीसी) कम्प्याक्ट कोषको अनुदान ५० करोड अमेरिकी डलर र नेपाल सरकारको लगानी १९.७० करोड अमेरिकी डलर गरी ६९.७० करोड अमेरिकी डलरबाट सञ्चालन गरिने पूर्वाधार निर्माण कार्यक्रमको व्यवस्थापनका लागि विकास समिति ऐन, २०१३ अन्तर्गत स्थापना गरिएको नेपाल सरकारको निकाय हो। यो कार्यक्रमका उद्देश्यहरू लगानीलाई प्रोत्साहन गर्न तथा आर्थिक वृद्धिमा तीव्रता ल्याउन विद्युत्को उपलब्धता र भरपर्दोपनामा वृद्धि गर्नु, सडकको गुणस्तर कायम राख्नु तथा नेपाल र यस क्षेत्रबीचको ऊर्जा व्यापारमा सहजीकरण गर्नु हुन्। यस कार्यक्रम अन्तर्गत राष्ट्रिय गौरवको आयोजना विद्युत् प्रसारण आयोजना (ईटीपी) र सडक मर्मत आयोजना (आरएमपी) गरी दुईवटा आयोजना कार्यान्वयन गरिनेछ।

१.२ सञ्चालक समिति सदस्यहरू

एमसिए-नेपाल सञ्चालक समिति आर्थिक वर्ष २०७८/०७९ को अन्त्यसम्ममा देहायका सदस्यहरू रहनुभएको कार्यकारी निकाय हो :

- ❖ श्री मधुकुमार मरासिनी, २८औँ सञ्चालक समिति बैठकका अध्यक्ष सचिव, अर्थ मन्त्रालय
- ❖ श्री कृष्णहरि पुष्कर, २९औँ र ३०औँ सञ्चालक समिति बैठकका अध्यक्ष सचिव, अर्थ मन्त्रालय
- ❖ श्री तोयम राया, ३१औँ र ३२औँ सञ्चालक समिति बैठकका अध्यक्ष सचिव, अर्थ मन्त्रालय
- ❖ श्री अर्जुनप्रसाद पोखरेल, ३३औँ सञ्चालक समिति बैठकदेखि अध्यक्ष सचिव, अर्थ मन्त्रालय

अन्य सदस्यहरू

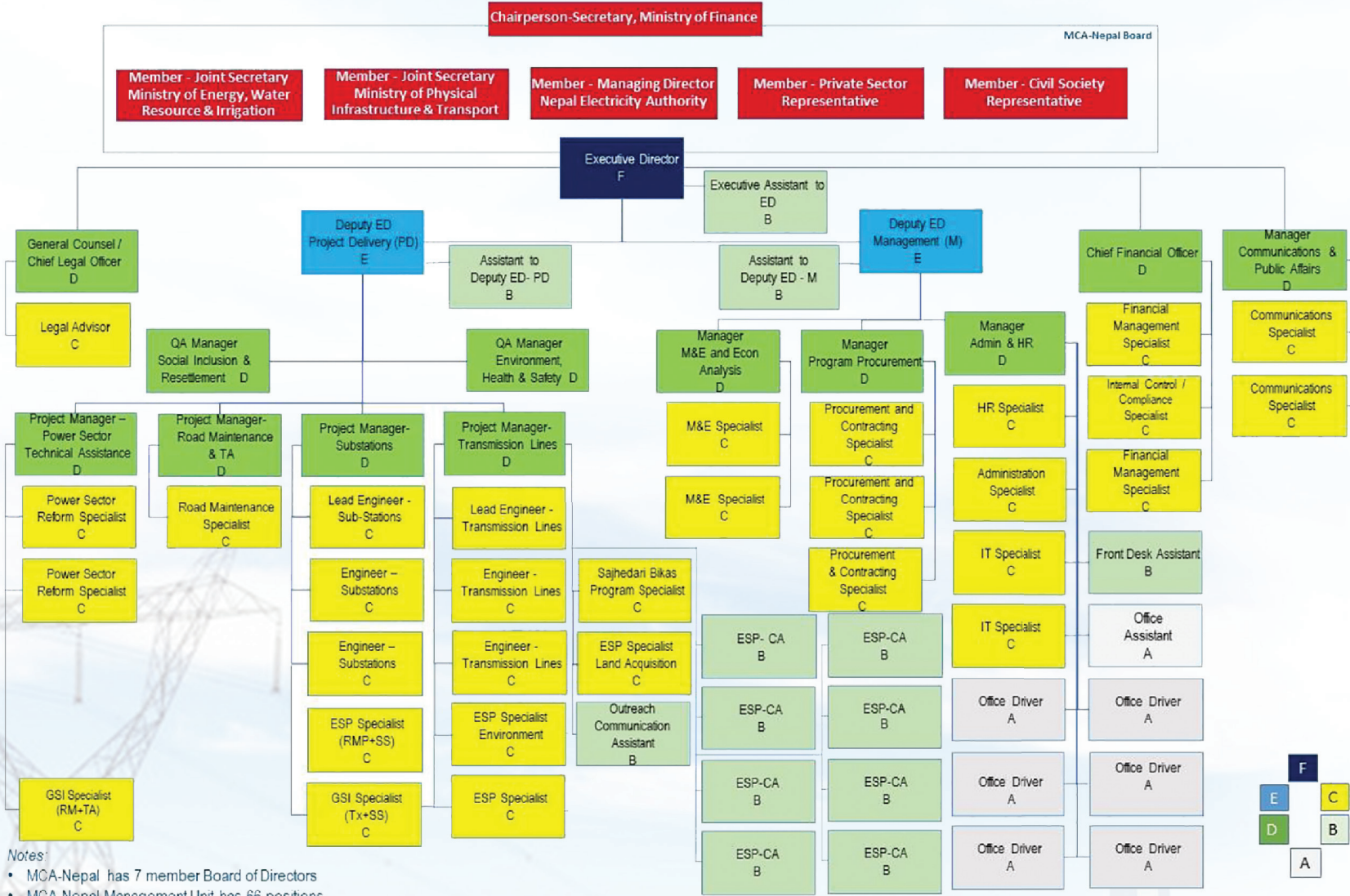
- ❖ श्री मधुप्रसाद भेटुवाल, सदस्य सह-सचिव, ऊर्जा, जलस्रोत तथा सिँचाई मन्त्रालय
- ❖ श्री शिवप्रसाद नेपाल, सदस्य (३३औँ सञ्चालक समिति बैठकसम्म) सह-सचिव, भौतिक पूर्वाधार तथा यातायात मन्त्रालय
- ❖ श्री अर्जुनजङ्ग थापा, सदस्य (३४औँ सञ्चालक समिति बैठकदेखि) सह-सचिव, भौतिक पूर्वाधार तथा यातायात मन्त्रालय
- ❖ श्री कुलमान घिसिङ, सदस्य कार्यकारी निर्देशक, नेपाल विद्युत् प्राधिकरण
- ❖ श्री कुमार पाण्डे, सदस्य (प्रतिनिधि, निजी क्षेत्र) कार्यकारी अध्यक्ष, नेशनल हाइड्रोपावर कम्पनी
- ❖ श्री सुरेन्द्रकुमार महतो, वैकल्पिक सदस्य (प्रतिनिधि, नागरिक समाज)
- ❖ श्री खड्ग बहादुर विष्ट, सदस्य-सचिव कार्यकारी निर्देशक, एमसिए-नेपाल

१.३ सञ्चालक समिति बैठकका कालकाहरू

आर्थिक वर्ष २०७९/०८० (२०७९ साल साउन १ गतेदेखि २०८० साल असार ३१ गतेसम्म) मा एमसिए-नेपाल सञ्चालक समितिका सातवटा बैठक बसेका थिए । सञ्चालक समिति बैठकका एजेण्डा र छलफलहरू तल दिइएको तालिकामा प्रस्तुत गरिएको छ ।

सञ्चालक समितिको बैठक सङ्ख्या	मिति	प्रमुख कार्यसूची तथा बैठकका निर्णयहरू
२८औँ बैठक	२०७९ साल साउन ११ गते	१. कम्प्याक्ट बजेट विनियोजन स्वीकृत । २. एमसिए-नेपालको आव २०७९/०८० को रातो किताबमा उल्लेख भएको बजेट खर्चको अख्तियारी । ३. स्वतन्त्र लेखापरीक्षकको करार संशोधन स्वीकृत । ४. एसएपी व्यवस्थापन सूचना प्रणाली र सम्बन्धित सेवाहरूको करार संशोधन स्वीकृत । ५. एमसिए-नेपालको सञ्चालन संरचना र कर्मचारीहरूको पदको नाम परिवर्तनको विषयमा छलफल ।
२९औँ बैठक	२०७९ साल असोज ९ गते	१. जग्गा प्राप्तिका लागि परामर्शदाता नियुक्तिसम्बन्धी एमसिए-नेपालको खरिद योजना ६.२ स्वीकृत । २. दुई जना जग्गा प्राप्त विज्ञको करार नवीकरण स्वीकृत । ३. खरिद एजेण्ट र वित्तीय एजेण्टको विद्यमान करारमा रहेको बैङ्किङ र वित्तीय सेवासम्बन्धी नाम परिवर्तन स्वीकृत ।
३०औँ बैठक	२०७९ साल मङ्सिर १४ गते	१. तल दिइएका करार सम्झौताहरूको नवीकरण : - ४०० केभी प्रसारण लाइनको ३० किलोमिटर प्रसारण लाइन खण्डको विस्तृत सर्वेक्षण र परिवर्तित डिजाइनका लागि परामर्श सेवा, - एमसिए-नेपालको कार्यालयका लागि सुरक्षा गार्डसम्बन्धी व्यवस्था, - वित्तीय एजेण्ट सेवा, - एमसिए-नेपालका लागि पत्रपत्रिकामा विज्ञापन प्रकाशनसम्बन्धी सेवा, - सिन्धुपाल्चोक, चितवन, नुवाकोट र पाल्पा जिल्लामा एमसिए-नेपालको जिल्ला कार्यालयको भाडा सम्झौता, - एमसिए-नेपालको मकवानपुर, तनहुँ र धादिङ्ग जिल्ला कार्यालयहरू र सडक विभागमा सफाइसम्बन्धी सेवा, - एमसिए-नेपालमा मसलन्द आपूर्ति ।
३१औँ बैठक	२०७९ साल फागुन ५ गते	१. खरिद योजना ७ स्वीकृत । २. बैङ्क तथा वित्तीय सेवाको विद्यमान सम्झौताको परिवर्तित नाम स्वीकृत । ३. २०७९ साल असोजसम्मको कार्यसम्पादन मूल्याङ्कनमा आधारित तलव वृद्धि स्वीकृत ।
३२औँ बैठक	२०७९ साल चैत १७ गते	१. निम्नलिखित करारहरूको संशोधन स्वीकृत : - ४०० केभी प्रसारण लाइनको ३० किलोमिटर प्रसारण लाइन खण्डको विस्तृत सर्वेक्षण र परिवर्तित डिजाइनका लागि परामर्श सेवा खरिदसम्बन्धी बाँकी कार्य सम्पन्न गर्न २०८० साल साउन १५ गतेसम्मका लागि लागत नबढ्ने गरी समयवाधि थप गर्ने, - माटो र एफडीआर विज्ञको अन्तरिम सेवाको लागत नबढ्ने र पूर्वनिर्धारित कार्यक्षेत्र रहने गरी २०८५ साल असारसम्म कार्याधि थप गर्ने, - सुपरपेभ् अस्फाल्ट मिक्स डिजाइन र रिहाबिलिटेसन विज्ञको अन्तरिम सेवासम्बन्धी करार पूर्वनिर्धारित कार्यक्षेत्र रहने र २०८५ साल असारसम्म लागत नबढ्ने गरी कार्याधि थप गर्ने, २. नेपाल विद्युत् प्राधिकरणसँगको आयोजना सहायता सम्झौता स्वीकृत ।
३३औँ बैठक	२०८० साल जेठ ९ गते	१. प्रसारण लाइनको १८ किलोमिटर खण्ड (नयाँ बुटवल सबस्टेशनबाट नेपाल-भारत सीमासम्म) को पुनः स्कोपिङ, तीनवटा सबस्टेशनमा थप बे निर्माण र पुनः स्कोपिङ गरिएको प्रसारण लाइन र सबस्टेशनहरूमा थप बे निर्माणका लागि बढीमा ६.७० करोड अमेरिकी डलर थप बजेट स्वीकृत ।
३४औँ बैठक	२०८० साल असार २९ गते	१. खरिद योजना ७.३ स्वीकृत (खरिद योजना ७.० संशोधन) २. आर्थिक वर्ष २०८०/८१ को वार्षिक बजेट स्वीकृत । ३. सन् २०२२ का लागि नयाँ तलबमान स्वीकृत । ४. निजी क्षेत्रबाट प्रतिनिधित्व गर्ने सञ्चालक समितिका वैकल्पिक सदस्यको राजीनामा स्वीकृत र सो स्थानमा नयाँ नियुक्ती स्वीकृत ।

१.४ सङ्गठनात्मक संरचना



Notes:
 • MCA-Nepal has 7 member Board of Directors
 • MCA-Nepal Management Unit has 66 positions



खण्ड २ आयोजनाहरू

२.१ विद्युत् प्रसारण आयोजना

विद्युत् प्रसारण आयोजना अन्तर्गत बढीमा ३१५ किलोमिटर लामो ४०० केभी डबल सर्किट विद्युत् प्रसारण लाइन तथा रातमाटे, नयाँ दमौली र नयाँ बुटवल गरी तीन स्थानमा नयाँ सबस्टेशन निर्माण गरिनेछ । यो आयोजना अन्तर्गत उपलब्ध गराइने सहयोगमा ऊर्जा क्षेत्रमा नेपालको कार्यसम्पादनलाई सशक्त बनाउन प्राविधिक सहायतासम्बन्धी क्रियाकलाप पनि पर्छन् । यस आयोजनाको उद्देश्य गुणस्तरीय र भरपर्दो विद्युत्को उपलब्धतामार्फत नेपालमा विद्युत् खपत बढाउनु र भारतसँगको अन्तरदेशीय विद्युत् व्यापार सहजीकरण गर्नु हुन् ।

यस खण्डमा विद्युत् प्रसारण आयोजना अन्तर्गतका चार वटा मुख्य क्रियाकलाप अर्थात् प्रसारण लाइनसम्बन्धी क्रियाकलाप, सबस्टेशनसम्बन्धी क्रियाकलाप, ऊर्जा क्षेत्रका लागि प्राविधिक सहायतासम्बन्धी क्रियाकलाप तथा एमसिए साभेदारी कार्यक्रम (एमपीपी) सम्बन्धी उप-क्रियाकलापबारे चर्चा गरिनेछ ।

२.१.१ प्रसारण लाइनसम्बन्धी क्रियाकलाप

प्रसारण लाइनसम्बन्धी क्रियाकलाप लगभग ३१५ किलोमिटर लामो डबल सर्किट ४०० केभी प्रसारण लाइनको क्वाड मुज र क्वाड सर्किट टावरहरूको डिजाइन, आपूर्ति, निर्माण र जडान (क्वाड-सर्किट टावर सहित) को डिजाइन र निर्माणमा केन्द्रित हुनेछ । विद्युत् प्रसारण आयोजनाको उद्देश्य नेपालको विद्युत् ग्रिडमा बिजुलीको उपलब्धता र विश्वसनीयतामा सुधार ल्याउँदै विद्युत् खपत बढाउनु तथा नेपालको भारतसँगको अन्तरसीमा ऊर्जा व्यापार सहजीकरण गर्नु हो । विद्युत् प्रसारण खण्डको छनोट विस्तृत सम्भाव्यता अध्ययन र प्राविधिक एवं आर्थिक पक्षको विश्लेषणपछि गरिएको थियो । यस आयोजनाले नेपालको विद्युत् आपूर्तिको मध्यकालीन र दीर्घकालीन लक्ष्य हासिल गर्नुका साथै अन्तरदेशीय लगानीका योजनालाई सफल बनाउनेछ ।

प्रसारण लाइनसँग सम्बन्धित क्रियाकलापहरू तल प्रस्तुत गरिएको छ

२.१.१.१ ३० किलोमिटर प्रसारण मार्ग परिवर्तनसम्बन्धी सर्वेक्षण

एमसिए-नेपालका परामर्शदाता पीजीसीआईएलले आयोजनाबाट प्रभावित व्यक्तिहरूको गुनासो सम्बोधनका लागि प्रस्तावित प्रसारण लाइनको विभिन्न खण्डमा मार्ग परिवर्तनका लागि दुईवटा टोली परिचालन गरी सर्वेक्षण कार्य सम्पन्न गरेको छ । उक्त सर्वेक्षण कार्य अन्तर्गत पैदल सर्वेक्षण, सरोकारवालाहरूसँगको बैठक, घरधुरी सर्वेक्षण, सामूहिक छलफल र जलविज्ञान अध्ययन गरिएको थियो । अन्तिम सर्वेक्षण प्रतिवेदन, भू-प्राविधिक प्रतिवेदन, जलविज्ञान अध्ययन प्रतिवेदन तथा वातावरणीय र सामाजिक प्रतिवेदनहरूलाई अन्तिम रूप प्रदान गरिँदैछ ।

२.१.१.२ प्रसारण लाइन डिजाइन र निर्माणका लागि बोलपत्र आह्वान

एमसिए-नेपालले २०७९ साल मङ्सिर १२ गते प्रसारण लाइन डिजाइन र निर्माणका लागि बोलपत्र आह्वान गरेको थियो । प्रसारण लाइन निर्माणलाई तीन खण्डमा विभाजन गरिएको छ - पहिलो खण्डमा लप्सीफेदीबाट रातमाटे हुँदै नयाँ हेटाँडासम्मको ११७ किलोमिटर, दोस्रो खण्डमा रातमाटेदेखि नयाँ दमौलीसम्मको ९० किलोमिटर र तेस्रो खण्डमा नयाँ दमौलीदेखि नयाँ बुटवलसम्मको ९० किलोमिटर र नयाँ बुटवलदेखि नेपाल-भारत सीमासम्मको १८ किलोमिटर विकल्पसहित राखिएको छ ।

बोलपत्र आह्वानका क्रममा सम्भावित बोलपत्रदाताहरूलाई एमसिए-नेपालको प्राविधिक, प्रशासनिक, कानुनी, वातावरणीय, लैङ्गिक र सामाजिक आवश्यकताबारे जानकारी गराइएको थियो भने सम्भावित बोलपत्रदाताहरूलाई आयोजना निर्माणस्थलबारे जानकारी गराउने उद्देश्यले नौ दिने आयोजनास्थलको अवलोकन भ्रमण पनि गराइएको थियो । कुल छ वटा कम्पनीले बोलपत्र दाखिला गरेका छन् ।

२.१.१.३ प्रसारण लाइन पुनर्वास/जीविकोपार्जन पुनःस्थापना कार्यक्रमको तयारी र पुनर्वास कार्ययोजना कार्यान्वयन

एमसिए-नेपालले बोटेक बस्फरस टेकिनकल कन्सल्टिङ कर्पोरसन, जिओइसी नेपाल प्रालि र टोटल म्यानेजमेण्ट सर्भिसेस प्रालिसँग संयुक्त उपक्रममा रहेको एसए इन्फ्रास्ट्रक्चर कन्सल्टेन्ट प्रालिसँग विद्युत् प्रसारण लाइन आयोजनाबाट प्रभावित क्षेत्रमा पुनर्वास कार्ययोजनाको तयारी र कार्यान्वयन एवं जीविकोपार्जन पुनःस्थापना कार्यक्रमको तयारी र कार्यान्वयन सम्भौता गरेको छ । पुनर्वास कार्ययोजना कार्यान्वयन र जीविकोपार्जन पुनर्स्थापना कार्यक्रमको उद्देश्य आयोजना कार्यान्वयन हुने १० वटै जिल्लामा प्रसारण लाइनका कारण प्रभावितहरूको जीवनस्तरमा पर्ने प्रभाव न्यूनीकरण गर्नु हो ।

२.१.१.४ सुपरिवेक्षण इञ्जिनियरका लागि बोलपत्र आह्वान

एमसिए-नेपालले २०७९ साल माघ ४ गते सुपरिवेक्षण इञ्जिनियरका लागि बोलपत्र आह्वान गरेको थियो। एमसिए-नेपालले बोलपत्र आह्वान गर्नुपूर्व आयोजना गरेको छलफल कार्यक्रममार्फत सम्भावित बोलपत्रदाताहरूलाई कार्यक्षेत्र र प्रशासनिक आवश्यकताहरूबारे जानकारी गराएको थियो। सुपरिवेक्षण कार्यका लागि १३ वटा कम्पनीले प्रस्ताव पेश गरेका छन्।



तनहुँ जिल्लाको ऋषिड गाउँपालिकाका आयोजना प्रभावित स्थानीय वासिन्दाहरू ३० किलोमिटर पैदल सर्वेक्षणका क्रममा प्रसारण टावर निर्माणस्थलबारे छलफल गर्दै।



विद्युत् प्रसारण लाइन निर्माणका लागि इच्छुक सम्भाव्य बोलपत्रदाताहरूका लागि आयोजित स्थलगत अवलोकनका क्रममा नुवाकोटको पञ्चकन्या गाउँपालिकामा प्रसारण लाइनको मार्गबारे जानकारी गराउँदै।

२.१.२ सबस्टेशनसम्बन्धी क्रियाकलापहरू

सबस्टेशनसम्बन्धी क्रियाकलापहरूमा ४०० केभी क्षमताका तीनवटा ग्यास इन्सुलेटेड इण्डोर सबस्टेशनहरूको डिजाइन, आपूर्ति, जडान, परीक्षण र सञ्चालन पर्छन्। नुवाकोटको बेलकोटगढी नगरपालिकामा रातमाटे सबस्टेशन, तनहुँको व्यास नगरपालिकामा नयाँ दमौली सबस्टेशन र नवलपरासी (बर्दघाट सुस्ता पश्चिम) जिल्लाको सुनवल नगरपालिकामा नयाँ बुटवल सबस्टेशन निर्माण गरिनेछ। यसका अतिरिक्त एमसिए-नेपालले निर्माण गर्ने प्रसारण लाइन नेपाल विद्युत् प्राधिकरणले काठमाडौँको लप्सीफेदी र मकवानपुरको हेटौँडामा निर्माण गर्ने सबस्टेशनमा पनि जोडिनेछ। तीनवटा नयाँ सबस्टेशनको प्राविधिक विवरण तल दिइएको छ :

सबस्टेशनको नाम	सबस्टेशनसम्बन्धी विवरण
रातमाटे	रातमाटे सबस्टेशन डेढ ब्रेकर बस कन्फिगुरेशनमा निर्माण गरिएको ४०० केभीको ग्यास कुचालक सबस्टेशन (GIS) र २२० केभीको ग्यास कुचालक सबस्टेशन (GIS) हुनेछ। यसमा सात वटा १-फेज ४००/√३/२२०/√३/३३ केभी, १६७ एमभीए, अटोट्रान्सफर्मर र सम्बन्धित नियन्त्रण तथा संरक्षण प्रणालीहरू हुनेछन्।
नयाँ बुटवल	नयाँ बुटवल सबस्टेशन डेढ ब्रेकर बस कन्फिगुरेशनमा ४०० केभीको ग्यास कुचालक सबस्टेशन (GIS) हुनेछ। यसमा दुई वटा ३-फेज ४००/२२० केभी, ३१५ एमभीए, अटोट्रान्सफर्मर र सम्बन्धित नियन्त्रण तथा संरक्षण प्रणालीहरू हुनेछन्।
नयाँ दमौली	नयाँ दमौली सबस्टेशन डेढ ब्रेकर बस कन्फिगुरेशनमा ४०० केभीको ग्यास कुचालक सबस्टेशन (GIS) हुनेछ। यसमा सात वटा १-फेज ४००/√३/२२०/√३/३३ केभी, १६७ एमभीए, अटोट्रान्सफर्मर र सम्बन्धित नियन्त्रण तथा संरक्षण प्रणालीहरू हुनेछन्।

सबस्टेशन क्रियाकलापसँग सम्बन्धित प्रगतिको सारांश यसप्रकार छ :

२.१.२.१ रातमाटेमा सुरक्षा पर्खाल निर्माण

एमसिए-नेपालले २०७९ साल कात्तिक २८ गते विनायक निर्माण सेवासँग ठेक्का सम्झौता गरेर नुवाकोट जिल्लाको बेलकोटगढी नगरपालिका वडा नं. ७ रातमाटेस्थित रातमाटे सबस्टेशन निर्माणस्थलमा सुरक्षा पर्खाल निर्माण कार्य सुरु गरेको छ। एमसिए-नेपालले रातमाटे सबस्टेशनका लागि २०.२७ हेक्टर जग्गा अधिल्लो आर्थिक वर्षमा नै प्राप्त गरेको थियो।

२.१.२.२ सबस्टेशनको डिजाइन तथा निर्माणका बोलपत्र आह्वान

तीनवटा सबस्टेशनको डिजाइन तथा निर्माण कार्यका लागि २०७९ साल चैत १० गते बोलपत्र आह्वान गरिएको थियो। बोलपत्र आह्वानका क्रममा सम्भावित बोलपत्रदाताहरूलाई एमसिए-नेपालको प्राविधिक, प्रशासनिक, कानुनी, वातावरणीय, लैङ्गिक र सामाजिक

आवश्यकताबारे जानकारी गराइएको थियो । आयोजना निर्माणस्थलबारे जानकारी गराउने उद्देश्यले सम्भावित बोलपत्रदाताहरूलाई आयोजनास्थलहरूको अवलोकन भ्रमण गराइएको थियो ।



सबस्टेशन निर्माणका लागि इच्छुक सम्भाव्य बोलपत्रदाताहरूका लागि आयोजित स्थलगत भ्रमणका क्रममा आयोजनाबारे जानकारी प्रदान गराउँदै ।

२.१.२.३ रातमाटेमा जीविकोपार्जन पुनःस्थापना कार्यक्रम कार्यान्वयन

एमसिए-नेपालले नुवाकोट जिल्लाको बेलकोटगढी नगरपालिका वडा नं ७ मा रातमाटे सबस्टेशन निर्माणका लागि जग्गा प्राप्तिका क्रममा प्रभावित व्यक्तिहरूका लागि दुई वर्षे जीविकोपार्जन पुनःस्थापना कार्यक्रम कार्यान्वयन गरिरहेको छ । उक्त कार्यक्रममार्फत २७२ जना आयोजना प्रभावित व्यक्तिलाई विभिन्न किसिमका व्यावसायिक र सीप विकासका साथसाथै कृषि सुधार र पशुपक्षी पालनसम्बन्धी तालिम प्रदान गरिएको छ । आयोजना प्रभावितहरूसँगको परामर्शमा उनीहरूकै स्वतन्त्र छनोट अनुसारका तालिम कार्यक्रमहरू तयार गरी प्रदान गरिएको हो ।



एमसिए-नेपालका उप-कार्यकारी निर्देशक (आयोजना कार्यान्वयन) श्री महेशप्रसाद आचार्य र वातावरण तथा सामाजिक विज्ञ श्री प्रकाश बस्नेत व्यावसायिक कृषि तालिमका सहभागीहरूलाई तालिम सम्पन्नताको प्रमाणपत्र प्रदान गर्नुहुँदै ।



व्यावसायिक कृषि तथा पशुपालन तालिमका सहभागीहरू ।



ब्यूटिसियन तालिमका सहभागीहरू ।

२.१.३ ऊर्जा क्षेत्र प्राविधिक सहायता क्रियाकलाप

ऊर्जा क्षेत्र प्राविधिक सहायतासम्बन्धी क्रियाकलापले विद्युत् नियमन आयोग र नेपाल विद्युत् प्राधिकरण लगायतका नेपालका ऊर्जा क्षेत्रका संस्थाहरूको सुदृढीकरणका लागि मद्दत गर्नेछ।

विद्युत् नियमन आयोगलाई प्रदान गरिने प्राविधिक सहायता उक्त संस्थालाई विद्युत् क्षेत्रको नियमनका लागि स्वतन्त्र निकायका रूपमा काम गर्न सक्षम बनाउन तथा नेपालको ऊर्जा क्षेत्रलाई पारदर्शी, प्रभावकारी र प्रतिस्पर्धी बनाउनका लागि सक्षम पार्नमा केन्द्रित हुनेछ। उक्त सहायता रकम नियम तर्जुमा र नियमनसम्बन्धी विभिन्न क्षेत्र (आर्थिक, प्राविधिक, नीतिगत तथा कानुनी) का विवाद निरूपणका लागि उक्त आयोगको क्षमता अभिवृद्धि गर्न आयोगमै विज्ञ जनशक्ति उपलब्ध गराउने काममा पनि परिचालन गरिनेछ।

नेपाल विद्युत् प्राधिकरणलाई उपलब्ध गराइने प्राविधिक सहायता विद्युतीय आपूर्ति तथा मागमा भएको वृद्धिलाई धान्न प्रसारण सञ्जाल क्षमताका लागि आवश्यक लगानीको परिमाणमा वृद्धि गर्न सहयोग गर्ने नियमन लागत पुनःप्राप्ति, परिष्कृत ग्रीड कार्यसञ्चालन तथा उत्कृष्ट प्रणाली योजना तर्जुमाका क्षेत्रमा उक्त संस्थाको प्रसारणसम्बन्धी क्रियाकलापमा सुधार गरी सहयोग गर्नमा केन्द्रित हुनेछ। यसले परिष्कृत सम्पत्ति व्यवस्थापन तथा सञ्जाल सञ्चालन प्रक्रियाका माध्यमबाट लोडसेडिङ तथा ऊर्जाको गुणस्तरसम्बन्धी समस्यालाई न्यूनीकरण गर्दै प्रसारण सञ्जालको भरपर्दोपनामा वृद्धि गर्नेछ। अन्ततोगत्वा यसले ऊर्जा क्षेत्रको वित्तीय सम्भाव्यतामा सुधार गर्न नेपाल विद्युत् प्राधिकरणलाई सहयोग गर्नेछ।

ऊर्जा क्षेत्र प्राविधिक सहायता क्रियाकलापसँग सम्बन्धित प्रगतिको सारांश यसप्रकार छ :

२.१.३.१ विद्युत् नियमन आयोगका लागि प्राविधिक सहायता

- ❖ एमसिए-नेपालले विद्युत् नियमन आयोगमा परामर्शदाताका रूपमा विज्ञ जनशक्ति (आवासीय) नियुक्तीका लागि बोलपत्रसम्बन्धी कागजात तयार गरेको छ।

२.१.३.२ नेपाल विद्युत् प्राधिकरणका लागि प्राविधिक सहायता

- ❖ एमसिए-नेपालले विद्युत् प्रसारण आयोजना कार्यान्वयनका क्रममा आवश्यक सहकार्यका लागि नेपाल विद्युत् प्राधिकरणसँग २०८० साल जेठ १६ गते आयोजना सहयोग सम्झौता गरेको छ। उक्त सम्झौता अनुसार एमसिए-नेपालले प्राधिकरणलाई विद्युत् प्रसारणका क्षेत्रहरूमा लगानीको प्रतिफल सुनिश्चित गर्न ग्रीड सुधार र प्रणाली व्यवस्थापनमा सहयोग गरिनेछ। एमसिए-नेपाल र प्राधिकरणबीच भएको सम्झौता अनुसार आयोजना सञ्चालक समितिको पहिलो संयुक्त बैठक २०८० साल असार ८ गते सम्पन्न गरिएको थियो।
- ❖ एमसिए-नेपालले नेपाल विद्युत् प्राधिकरणलाई प्रदान गरिने प्राविधिक सहायताका लागि परामर्श सेवा उपलब्ध गराउन बोलपत्रसम्बन्धी कागजातको मसौदा तयार गरेको छ। उपलब्ध आर्थिक स्रोतका आधारमा बोलपत्रसम्बन्धी कागजातको समीक्षा गरिनेछ।
- ❖ एमसिए-नेपालले नेपाल विद्युत् प्राधिकरणका विभिन्न सबस्टेशनबाट भार/प्रणालीसम्बन्धी तथ्याङ्क सङ्कलन गरेको छ। उक्त तथ्याङ्क प्राधिकरणको वितरण सञ्जालका अवरोधहरू तथा सञ्जाल विकास योजनासम्बन्धी विश्लेषण गर्न र प्रसारण लाइनका विभिन्न क्षमताबारे अध्ययन गर्न प्रयोग गरिनेछ।



नेपाल विद्युत् प्राधिकरणका कार्यकारी निर्देशक श्री कुलमान घिसिङ र एमसीसीका निमित्त आवासीय राष्ट्रिय निर्देशक श्री सञ्जय पौडेल एवं अन्य अधिकारीहरूको उपस्थितिमा एमसिए-नेपालका कार्यकारी निर्देशक श्री खड्गबहादुर विष्ट र नेपाल विद्युत् प्राधिकरण प्रसारण निर्देशनालयका उप-कार्यकारी निर्देशक श्री दीर्घायुकुमार श्रेष्ठ २०८० साल जेठ १६ गते आयोजना सहयोग सम्झौता आदानप्रदान गर्नुहुँदै।

२.१.४ एमसिए साभेदारी कार्यक्रम (एमपीपी) उप-क्रियाकलाप

एमसिए साभेदारी कार्यक्रम (एमपीपी) विद्युत् प्रसारण आयोजना अन्तर्गत लाभ आदानप्रदानका लागि सिर्जना गरिएको एक महत्वपूर्ण उप-क्रियाकलाप हो। विद्युत् प्रसारण आयोजनाबाट प्रभावित वडाहरूमा रहेका वृहद् समुदायहरूप्रति लक्षित यस कार्यक्रमले ती क्षेत्रका स्थानीय समुदायसँग सम्बन्ध स्थापना गर्न आयोजनालाई सहयोग गर्नेछ। यस कार्यक्रमको उद्देश्य विश्वास अभिवृद्धि गरी आयोजना कार्यान्वयनमा ढिलाइ हुने जोखिम न्यूनीकरण गर्नु हो। एमसिए-नेपालले एमसिए साभेदारी कार्यक्रम संरचना तयार गरेको छ। उक्त संरचनामा प्रस्ताव गरिएका तीनवटा मुख्य विषयगत क्षेत्रमा हासिल उपलब्धि निम्नानुसार छन् :

२.१.४.१ विषयगत क्षेत्र १ : विद्युत् वितरण प्रणाली सुधार र विस्तार

विषयगत क्षेत्र १ विद्युत्मा पहुँच विस्तार र विद्युत् वितरण प्रणाली सुधार गरी गुणस्तरीय विद्युत् आपूर्ति अभिवृद्धि गर्नमा केन्द्रित छ। यो विषयगत क्षेत्र अन्तर्गत ग्रिडको विस्तार, बिजुलीका खम्बा प्रतिस्थापन, विद्युत् वितरण ट्रान्सफर्मर प्रतिस्थापन र वितरण तार तथा अन्य उपकरण प्रतिस्थापन गरी चारवटा क्रियाकलाप छन्।

एमसिए-नेपालले २०७९ साल माघ र फागुन महिनामा यो विषयगत क्षेत्र अन्तर्गतका क्रियाकलापहरूको आवश्यकतासम्बन्धी प्रमाणीकरण सर्वेक्षण सम्पन्न गरेको छ। उक्त सर्वेक्षणबाट बोलपत्रसम्बन्धी कागजात तयारीका लागि कार्यक्षेत्र र आवश्यक बजेटसम्बन्धी यकिन विवरण प्राप्त भएको छ। सर्वेक्षणबाट प्राप्त यकिन विवरणका आधारमा बजार मूल्यलाई ध्यानमा राख्दै विषयगत क्षेत्रलाई परिमार्जन गरिएको छ। उक्त विवरणहरूकै आधारमा बोलपत्रसम्बन्धी कागजात तयार गरिएको छ।

२.१.४.२ विषयगत क्षेत्र २ : खानेपानी आपूर्ति योजनाका लागि ग्रिड/अफ-ग्रिड समाधान

यो विषयगत क्षेत्रले विद्युत् प्रसारण आयोजनाबाट प्रभावित खानेपानीको अभाव भएका वडाहरूमा उनीहरूकै प्राथमिकताका आधारमा खानेपानी आपूर्ति योजनाका लागि अफ-ग्रिड र ग्रिड समाधान उपलब्ध गराउनेछ।

एमसिए-नेपालले यो विषयगत क्षेत्र कार्यान्वयनमा सम्भाव्य सहकार्यका लागि युएसएआईडीसँग बैठक बसेको थियो। उक्त बैठक विषयगत क्षेत्र २ कार्यान्वयनमा सहकार्यको सम्भाव्यता अध्ययनका लागि कार्यगत संयन्त्र निर्माण गर्न केन्द्रित थियो। बैठकबाट एक अवधारणापत्र तयार गरिएको थियो।

२.१.४.३ विषयगत क्षेत्र ३ : परिष्कृत विद्युत् उपयोगका लागि क्षमता अभिवृद्धि

विद्युत् प्रसारण आयोजना प्रभावित स्थानीय तहहरूमा पालिकास्तरीय ऊर्जा योजना तर्जुमामा सहयोग गर्ने तथा विद्युत्को उत्पादनशील उपयोगका लागि क्षमता अभिवृद्धि गर्ने दुई वटा मुख्य कार्यमा केन्द्रित भई संस्थागत र व्यक्तिगत क्षमता निर्माण वा अभिवृद्धि गर्ने उद्देश्यसहित तयार गरिएका दुईवटा उप-क्रियाकलाप यो विषयगत क्षेत्रभित्र समेटिएको छ।

एमसिए-नेपालले यो विषयगत क्षेत्र कार्यान्वयनका लागि यसका आवश्यकताहरूसम्बन्धी विस्तृत विवरण समेटिएको बोलपत्रसम्बन्धी कागजात तयार गरेको छ।

२.२ सडक मर्मत आयोजना

सडक मर्मत आयोजनाको उद्देश्य नेपालमा रणनीतिक सडक मर्मतका सन्दर्भमा विद्यमान अभ्यासहरूमा सुधार गर्नु र सडक बोर्ड नेपाल र सडक विभागलाई प्राविधिक सहायता उपलब्ध गराउनु हो। सडक मर्मत कार्य अन्तर्गत नवीन प्रविधि प्रयोग गर्दै पेभमेण्ट सुधार र सडक सुरक्षा अभिवृद्धिसम्बन्धी पहल गरिनेछ।

थप दिगोपना तथा नवीन एवं लागत प्रभावकारी प्रविधिको प्रयोगमा सडक विभागले दिएको जोडलाई सम्बोधन गर्न तथा बजारमा निर्माण सामग्रीको मूल्यमा भएको समष्टिगत वृद्धिलाई दृष्टिगत गर्न सडक मर्मत आयोजनाको कार्यक्षेत्र समायोजन गरिएको छ। समायोजित कार्यक्षेत्र अनुसार अब पेभमेण्ट पुनःप्रयोग कार्यलाई सीमित 'परीक्षण' कार्यबाट बढाएर करिब ४० किलोमिटर सडक खण्डमा गरिनेछ भने यस अघि 'बढीमा ३०५ किलोमिटर' सडक खण्डमा गरिने भनिएको आवधिक मर्मत कार्य ९० किलोमिटर सडक खण्डमा गरिनेछ। परि वर्तित कार्यक्षेत्र अनुसार अब बढीमा १३० किलोमिटर सडक खण्ड सडक मर्मत आयोजनाको अङ्ग बनेको छ। कार्यक्षेत्रमा भएको परि वर्तनले सडक मर्मत आयोजनाको समग्र बजेटमा भने कुनै प्रभाव पार्ने छैन।

यस खण्डमा सडक मर्मत आयोजना अन्तर्गतका दुई मुख्य क्रियाकलाप प्राविधिक सहायता र रणनीतिक सडक मर्मत क्रियाकलापबारे चर्चा गरिनेछ।

२.२.१ प्राविधिक सहायता क्रियाकलाप

प्राविधिक सहायता क्रियाकलाप अन्तर्गत सडक विभाग र सडक बोर्ड नेपाललाई सडक मर्मत योजना तर्जुमा, मूल्याङ्कन तथा नियमित र आवधिक रूपमा मर्मत कार्य गर्ने क्षमताको सदृढीकरणका लागि प्राविधिक सहायता उपलब्ध गराइनेछ। सुदृढ तथ्याङ्क सङ्कलन तथा विधि, आर्थिक औचित्यतामा आधारित उपयुक्त सडक मर्मत योजनाको तयारी, आवधिक मर्मतका सन्दर्भमा परिष्कृत प्राथमिकता, सुदृढ ठेक्का प्रक्रिया र ठेक्का व्यवस्थापनका साथै सुदृढ सडक सुरक्षा स्वरूप तथा सुदृढ आयोजना व्यवस्थापन जस्ता क्षेत्रमा यो सहायता केन्द्रित हुनेछ। यस सहायता अन्तर्गत आधुनिक सडक मर्मतका तरिकाहरू, प्रविधिहरू तथा कार्यसञ्चालन प्रक्रियाहरू पनि उपलब्ध गराइनेछ।

प्राविधिक सहायता क्रियाकलाप अन्तर्गतका उपलब्धि निम्नानुसार छन् :

- ❖ एमसिए-नेपालले फलिड वेट डिफ्लेक्टोमिटर प्रयोग गरी २०७९ साल चैत र २०८० साल वैशाखमा आवधिक सडक मर्मत क्रियाकलाप सञ्चालन गरिने सडक सञ्जालहरू मुग्लिन - नारायणघाट, कञ्चनपुर - नदाहा र धरान - धनकुटा सडक खण्ड को डिफ्लेक्सन मापन सम्पन्न गरेको थियो ।
- ❖ एमसिए-नेपालले सडक विभाग र इञ्जिनियरिङ अध्ययन संस्थानका प्राविधिकहरूलाई २०८० साल वैशाखमा अस्फाल्ट ल्याब उपकरणसम्बन्धी तालिम प्रदान गरेको थियो । उक्त तालिमले सडक विभागका प्राविधिकहरूलाई फलिड वेट डिफ्लेक्टोमिटर ल्याब उपकरण सञ्चालन र सुपरपेभ मिक्स डिजाइन र गुणस्तर नियन्त्रण परीक्षणमा सहयोग पुऱ्याउनेछ ।
- ❖ एमसिए-नेपालले सडक विभाग र इञ्जिनियरिङ अध्ययन संस्थानका प्राविधिकहरूलाई २०८० साल जेठमा अन्तरराष्ट्रिय खस्रोपन सूचक क्लास १ उपकरणसम्बन्धी तालिम सञ्चालन गरेको थियो । उक्त उपकरण सडकको खस्रोपना मापन गर्न र क्लास २ लेजर उपकरणहरू सञ्चालनमा उपयोगी हुनेछन् ।
- ❖ एमसिए-नेपालले पूर्व-राजमार्गको ४० किलोमिटर लामो धानखोला - लमही खण्डमा २०७९ साल मङ्सिर २५ गतेदेखि २८ गतेसम्म सम्पत्ति प्रमाणीकरण र सामाजिक-आर्थिक सर्वेक्षण सञ्चालन गरेको थियो । उक्त सर्वेक्षणको उद्देश्य सडक मर्मत आयोजना कार्यान्वयनका क्रममा प्रभावित हुने र क्षतिपूर्ति वितरणका लागि योग्य संरचनाको लगत सङ्कलन गर्नु रहेको थियो । सर्वेक्षणका क्रममा त्यस्ता पाँच वटा संरचना पहिचान गरिएको थियो ।

२.२.२ रणनीतिक सडक मर्मत क्रियाकलाप

रणनीतिक सडक मर्मत क्रियाकलाप प्राविधिक सहायता क्रियाकलापमा आधारित भई त्यसको पूरकका रूपमा कार्यान्वयन गरिनेछ । यस अन्तर्गत थप दुई सहायक कार्य पछिन् :



पूर्व-पश्चिम राजमार्गको धानखोला-लमही खण्डमा सम्पत्ति प्रमाणीकरण सर्वेक्षण गर्दै एमसिए-नेपालका प्रतिनिधिहरू ।



सडक विभागबाट खटिएको टोली पूर्व-पश्चिम राजमार्गको धानखोला-लमही खण्डमा फलिड वेट डिफ्लेक्टोमिटरको प्रयोग गरी सडकको डिफ्लेक्सन मापन गर्दै ।



अन्तरराष्ट्रिय खस्रोपना सूचक (आईआरआई) क्लास १ उपकरणसम्बन्धी तालिमका सहभागीहरू २०८० साल जेठ २९ गते आयोजित तालिम समापन समारोहमा ।



सडक विभागका महानिर्देशक श्री सुशीलबाबु ढकाल २०८० साल जेठ ५ गते प्रशिक्षार्थीहरूलाई प्रशिक्षण सम्पन्नताको प्रमाणपत्र वितरण गर्नुहुँदै ।



एमसिए-नेपालका कार्यकारी निर्देशक श्री खड्गबहादुर विष्ट आईआरआई क्लास १ उपकरण प्रशिक्षणका सहभागीहरूलाई प्रमाणपत्र वितरण गर्नुहुँदै ।

२.२.२.१ पेभेमेण्ट रिसाइविलिड

रणनीतिक सडक मर्मत क्रियाकलाप अन्तर्गत पेभेमेण्ट सुधारसम्बन्धी दुई वटा नयाँ प्रविधि, मूलतः फूल डेपथ रिक्लेमेशन (FDR) र सुपेरियर पर्फोमिड आस्फाल्ट पेभेमेण्ट (Superpave) अवलम्बन गरिनेछ। यस उप-क्रियाकलापले सवारी साधनको चाप भएका, काम गर्न असजिलो र काम गर्न बढी समय लाग्ने साँघुरा सडकमा मर्मत कार्य अगाडि बढाउँदा सामना गर्नुपर्ने समस्यालाई सम्बोधन गर्नेछ। यस क्रियाकलापका लागि पूर्व-पश्चिम राजमार्गमा पर्ने धानखोलादेखि लमही सडकसम्मको ४० किमि लामो सडक खण्ड छानिएको छ र यसका लागि डिजाइन कार्यहरू भइरहेका छन्।

२.२.२.२ मिलान कोष (म्याचिड फण्ड)

नेपाल सरकारलाई सडक मर्मतमा थप खर्च गर्न प्रोत्साहन गर्नका लागि नेपाल सरकारले आवधिक सडक मर्मतका लागि हाल गरिरहेको औसत वार्षिक खर्चभन्दा बढी खर्च गर्ने गरी एक अमेरिकी डलरबापत एमसीसी कोषबाट दुई अमेरिकी डलर उपलब्ध गराउनका लागि एक मिलान कोष (म्याचिड फण्ड) बनाइनेछ। यस अन्तर्गत तीन वर्षमा चार करोड ५० लाख अमेरिकी डलर उपलब्ध गराइनेछ। यो मिलान कोष (म्याचिड फण्ड) बढीमा ९० किमि सडकको आवधिक सडक मर्मत कार्यका लागि प्रयोग गरिनेछ।

सडक मर्मत आयोजना अन्तर्गत भएका प्रगति निम्नानुसार रहेको छ :

- ❖ एमसिए-नेपालका परामर्शदाता स्वेको एस डानमार्कले पूर्व-पश्चिम राजमार्गमा पर्ने धान खोलादेखि लमही सडकसम्मको ४० किमि लामो सडक खण्डको मर्मत कार्यका लागि वातावरणीय सामाजिक कार्यसम्पादन क्रियाकलापका साथै इञ्जिनियरिड डिजाइन प्रतिवेदन तयार गरिरहेको छ।
- ❖ एमसिए-नेपालले प्रारम्भिक वातावरणीय परीक्षण प्रतिवेदन तयार गर्नका लागि मर्मत कार्य गरिने सम्पूर्ण नगरपालिका तथा गाउँपालिकाहरूमा गएको वर्ष सार्वजनिक सुनुवाइ कार्यक्रमहरू सञ्चालन गर्‍यो। सम्बन्धित सम्पूर्ण स्थानीय तहका निर्वाचित जनप्रतिनिधिहरू तथा सर्वसाधारणले ती सार्वजनिक सुनुवाइ कार्यक्रममा सहभागिता जनाउनुभएको थियो। आसन्न कदमका रूपमा एमसिए-नेपालले क्षतिपूर्ति संयन्त्र तथा अनुसरण गरिने सिद्धान्तहरूबारे प्रभावित समुदायहरूलाई जानकारी गराउन समुदायस्तरमा पुनर्वास कार्ययोजनाबारे सूचना सम्प्रेषण गर्नेछ।
- ❖ एमसिए-नेपालले आवधिक सडक मर्मतका लागि छनोट गरिएको सडक खण्ड मुग्लिन - नारायणघाट र कञ्चनपुर - नादहको अध्ययन गरिरहेको छ।

२.३ आयोजनाको कार्यक्षेत्र



Legend

	International Boundary		Transmission Line Section
	District Boundary		Lapsiohedli to Ratmate
	Koshi Province		Ratmate to New Helauda
	Madhesh Province		Ratmate to New Dimnauti
	Bagmati Province		New Dimnauti to New Buiwa
	Gandaki Province		New Buiwa to Nepal India Border
	Lumbini Province		Substation
	Karnali Province		Tower
	Sudurpashchim Province		Road Section
			Dhankhola-Lamahi



Dhankhola-Lamahi
40km Maintenance works

खण्ड ३

वातावरण र सामाजिक कार्यसम्पादन

एमसीसी वातावरणीय निर्देशिका र नेपाल सरकारका वातावरणीय ऐन र नियमावलीका प्रावधानहरू अनुसार विद्युत् प्रसारण आयोजना र सडक मर्मत आयोजनासम्बन्धी क्रियाकलाप कार्यान्वयन गरिएको सुनिश्चित गर्नका लागि एमसिए-नेपालले वातावरण र सामाजिक कार्यसम्पादनलाई प्रमुख क्षेत्रका रूपमा पहिचान गरेको छ । वातावरणीय तथा सामाजिक चुनौतीहरू पहिचान, विश्लेषण र न्यूनीकरण गरी, वातावरणीय र सामाजिक प्रावधानसम्बन्धी नियामकीय आवश्यकताहरू पालना गरी तथा आयोजनाका लागि सुझाव प्राप्त गर्ने र समर्थन जुटाउने कार्यमा सरोकारवालाहरूसँग सहकार्य गरी यो कार्य गरिनेछ ।

एमसीसीको वातावरणीय निर्देशिका (सन् २०१०) अनुसार विद्युत् प्रसारण आयोजना 'क' वर्गमा पर्छ । एमसीसी वातावरणीय निर्देशिकामा सन्दर्भ सामग्रीका रूपमा समावेश गरिएका अन्तरराष्ट्रिय वित्तीय संस्था (आईएफसी) का आठ वटा कार्यसम्पादन मापदण्डमध्ये सात वटालाई प्रारम्भिक मूल्याङ्कनका आधारमा एमसिए-नेपालका आयोजनाहरूमा पालना गरिनेछ । रुख काट्नुपर्ने, जग्गा प्राप्त गर्नुपर्ने र पुनर्स्थापना गरिनुपर्ने जस्ता केही छल्लै नसकिने वातावरणीय र सामाजिक प्रभाव विद्युत् प्रसारण आयोजनाबाट पर्छन् । तथापि, आयोजना क्षेत्रका संवेदनशील वातावरणीय तथा सामाजिक पक्षहरूमा प्रभाव पर्न नदिन वा कमभन्दा कम प्रभाव पार्न उचित क्षतिपूर्ति, न्यूनीकरण वा व्यवस्थापनका उपाय अपनाएर यी सबै जोखिमलाई उपयुक्त रूपमा सम्बोधन गरिनेछ ।

सडक मर्मत आयोजनालाई एमसीसीको वातावरणीय निर्देशिका अन्तर्गत 'ख' वर्गमा वर्गीकरण गरिएको छ । प्रस्तावित क्रियाकलापबाट सामान्यतया आयोजना क्षेत्रमा मात्रै पर्ने, सामान्य रूपमा समाधान गर्न सकिने तथा न्यूनीकरणका उपायबाट तत्काल सम्बोधन गर्न सकिने सीमित र थोरै मात्र नकारात्मक वातावरणीय वा सामाजिक जोखिम वा प्रभाव सिर्जना हुने सम्भावना हुन्छ । निर्माण क्रियाकलापका कारण सिर्जना हुनसक्ने अस्थायी सडक अवरोध, खाल्डो खनाइ र पुराइ, हल्ला, धूलो र कामदार तथा समुदायका मानिसको स्वास्थ्य र सुरक्षा जस्ता केही वातावरणीय र सामाजिक प्रभावलाई वातावरणीय र सामाजिक प्रभाव मूल्याङ्कनका निष्कर्षहरूमा आधारित लक्षित वातावरणीय तथा सामाजिक व्यवस्थापन योजनामार्फत व्यवस्थापन गरिनेछ ।

एमसिए-नेपाल उच्च गुणस्तरको वातावरणीय तथा सामाजिक मापदण्डहरूप्रति प्रतिवद्ध छ र आयोजनाको थालनीदेखि नै प्रभावित समुदायहरूसँग निकटतापूर्वक काम गर्दै आएको छ । एमसिए-नेपालको पुनर्वास कार्ययोजनाहरू अन्तरराष्ट्रिय मापदण्डमा आधारित छन् र यिनीहरूले आयोजनाबाट भौतिक र/वा आर्थिक रूपमा विस्थापित व्यक्तिहरूका लागि पूर्ववत वा सुधारिएको जीविकोपार्जनका माध्यम सुनिश्चित गर्ने उद्देश्य लिएका छन् ।

३.१ सामाजिक, स्वास्थ्य तथा सुरक्षा

सामाजिक, स्वास्थ्य तथा सुरक्षा क्रियाकलापसँग सम्बन्धित प्रगति निम्नानुसार छन् :

३.१.१ सडक मर्मत आयोजनाका लागि प्रारम्भिक वातावरणीय परीक्षण

सडक मर्मत आयोजना अन्तर्गत प्रस्ताव गरिएको सडक मर्मत कार्यका लागि प्रारम्भिक वातावरणीय परीक्षण गर्नुपर्ने व्यवस्था वातावरण संरक्षण ऐन, २०७६ र वातावरण संरक्षण नियमावली, २०७७ ले गरेको छ । एमसिए-नेपालका परामर्शदाता स्वेकोले प्रारम्भिक वातावरणीय परीक्षणका लागि भौतिक, जैविक तथा सामाजिक-आर्थिक आधाररेखा सर्वेक्षण गरेर धानखोलादेखि लमहीसम्मको ४० किमि लामो सडक खण्डमा मर्मत कार्यका लागि प्रतिवेदन प्रस्तुत गरेको छ ।

३.१.२ प्रसारण लाइन आयोजनाका लागि रुख गणना

एमसिए-नेपालले रुख गणना कार्य थाल्नुपूर्व सामुदायिक वन कार्यसञ्चालन योजना तयार गरेर विद्युत् प्रसारण आयोजनाबाट प्रभावित नौ वटा जिल्लाका डिभिजनल वन अधिकृतहरूलाई बुझाएको छ । २०७९ साल मङ्सिर महिनामा अन्तिम रूप प्रदान गरिएको सामुदायिक परामर्शका लागि सञ्चार योजना २०७९ साल पुस महिनादेखि फागुन महिनासम्म १२१ वटा सामुदायिक वन उपभोक्ता समिति तथा आठ वटा कबुलियती वन उपभोक्ता समितिसँग सञ्चालन गरिएको परामर्श कार्यक्रममार्फत कार्यान्वयन गरिएको थियो । वन गणना तथा प्राविधिक एवं बन्दोबस्ती सहयोगसम्बन्धी स्थलगत प्रमाणीकरणका लागि परामर्शदाता नियुक्त गर्नेसम्बन्धी सम्झौतामा २०७९ साल माघमा हस्ताक्षर गरियो । विद्युत् प्रसारण आयोजना सञ्चालन गरिने सम्पूर्ण जिल्लामा डिभिजनल वन अधिकृतको नेतृत्वमा रहेका गणना टोलीहरूलाई अभिमुखीकरण तथा वन गणना कार्य सञ्चालन भइरहेको छ ।

३.१.३ वातावरणीय तथा सामाजिक व्यवस्थापन प्रणाली

एमसिए-नेपालले कम्प्याक्टको आवश्यकता अनुसार आयोजनाहरूका लागि वातावरणीय तथा सामाजिक व्यवस्थापन प्रणालीसम्बन्धी योजना तयार गरिरहेको छ । कम्प्याक्ट कार्यान्वयनमा गएको ९० दिनभित्र यस योजनालाई अन्तिम रूप प्रदान गरिनेछ । वातावरणीय तथा सामाजिक व्यवस्थापन प्रणालीमा एमसिए-नेपाल तथा यसका निर्माण कम्पनीहरू/परामर्शदाताहरूले पालना गर्नुपर्ने वातावरणीय, सामाजिक, स्वास्थ्य तथा सुरक्षासम्बन्धी सम्पूर्ण प्रक्रियाहरूलाई समेटिनेछ ।

३.१.३ स्वास्थ्य तथा सुरक्षा

यस आर्थिक वर्षभरि नै एमसिए-नेपालले कोभिड-१९ को अवस्था अनुगमन गर्ने र कोभिड जोखिम व्यवस्थापन प्रोटोकल लागू गर्ने कार्यलाई जारी राख्यो । सीमा पर्खाल निर्माण गर्ने कम्पनी विनायक निर्माण कम्पनीका लागि कोभिड-१९ जोखिम व्यवस्थापन योजना स्वीकृत गरिएको छ ।

विद्युत् प्रसारण आयोजनाबाट प्रभावित जिल्लाहरूमा वन उपभोक्ता समूहहरूसँगै गारिधका अन्तरक्रियाहरू





३.२ सामाजिक सुरक्षा तथा पुनर्वास

सामाजिक सुरक्षा तथा पुनर्वाससम्बन्धी प्रगति निम्नानुसार छन् :

३.२.१ जग्गा प्राप्ति तथा पुनर्वास क्रियाकलापहरूको अवस्था

जग्गा प्राप्ति ऐन, २०३४ को दफा ६ अनुसार जग्गा प्राप्तिका लागि प्रारम्भिक कार्यसम्बन्धी सूचना जारी गर्नुपूर्व एमसिए-नेपालले नौ वटा जिल्लामा सरोकारवालाहरूसँग बैठक आयोजना गरेको छ । ती बैठक सम्बन्धित जिल्लाका प्रमुख जिल्ला अधिकारीको अध्यक्षतामा आयोजना गरिएका थिए ।

प्रसारण लाइन पुनर्वास कार्ययोजना तयारीको अंशका रूपमा गरिने मुआब्जा निर्धारण र मुआब्जा वितरणसम्मका जग्गा प्राप्ति सम्बन्धी क्रियाकलापहरू तल दिइएको क्रममा गरिन्छ :

- क) प्रत्येक जिल्लामा मुआब्जा निर्धारण समितिको गठन,
- ख) जग्गा प्राप्ति ऐन, २०३४ को दफा ६ (१) अनुसार सूचना प्रकाशन,
- ग) जग्गा नापि तथा कित्ताहरूको स्थलगत प्रमाणीकरण
- घ) प्रारम्भिक कार्य प्रतिवेदनको तयारी तथा प्रत्येक जिल्लामा मुआब्जा निर्धारण समिति समक्ष प्रस्तुतीकरण,
- ङ) जग्गा प्राप्ति ऐन, २०३४ को दफा ९ अनुसार प्राप्ति गरिने जग्गा कित्ताका पूर्ण विवरणसहित सूचना प्रकाशन । दफा ९ अनुसार प्रकाशन गरिएको सूचनाले जग्गाका कित्तासम्बन्धी कुनै पनि कारोबार गर्न निषेध गर्छ ।
- च) जग्गा मूल्याङ्कन प्रतिवेदन तयारीका लागि मुआब्जा निर्धारण समितिद्वारा उप-समिति गठन,
- छ) मुआब्जा निर्धारण समितिद्वारा दर निर्धारण र मुआब्जा वितरण ।

एमसिए-नेपालले काठमाडौं जिल्ला बाहेक नौ वटा जिल्लामा माथिका क्रियाकलापहरूमध्ये अधिकांश (क - च) सम्पन्न गरिसकेको छ । २०८० साल भदौसम्ममा जग्गा प्राप्ति ऐन, २०३४ को दफा ९ अनुसार प्रकाशन गरिने सूचनाले प्राप्ति गरिने जग्गा कित्तासम्बन्धी सम्पूर्ण कारोबार रोक्का गरी मुआब्जा निर्धारण समितिलाई मुआब्जा दर निर्धारण गर्न मार्गप्रशस्त गर्नेछ ।

प्रसारण लाइनको ३१५ किमिमध्ये ४.८ किमि मात्र पर्ने काठमाडौं जिल्लामा स्थानीय गुनासा र नेपाल विद्युत् प्राधिकरणको लप्सीफेदी सबस्टेशन निर्माण क्षेत्रमा भइरहेका समस्याका कारण जग्गा प्राप्ति प्रक्रियालाई अगाडि बढाइएको छैन । लप्सीफेदी सबस्टेशन निर्माण क्षेत्रमा भइरहेका समस्या निकट भविष्यमा समाधानका लागि उपाय निकाल्न नेपाल विद्युत् प्राधिकरणले स्थानीय समुदाय तथा निर्वाचित जनप्रतिनिधिहरूसँग छलफल गरिरहेको छ ।

३.२.२ प्रजिअहरूसँग जग्गा प्राप्ति सम्बन्धी कार्यशाला

एमसिए-नेपालले आयोजना प्रभावित पाँच वटा जिल्लाका प्रमुख जिल्ला अधिकारीहरूको सहभागितामा २०८० साल असार ५ गते धुलिखेल नगरपालिकामा जग्गा प्राप्ति प्रक्रियासम्बन्धी कार्यशाला आयोजना गर्‍यो । प्रसारण लाइन निर्माणका लागि जग्गा प्राप्ति सन्दर्भमा साभ्ना समझदारी निर्माण गर्न आयोजना गरिएको उक्त कार्यशालामा सिन्धुपाल्चोक, काठमाडौं, नुवाकोट, धादिङ्ग र चितवन जिल्लाका प्रमुख जिल्ला अधिकारीहरू सहभागी हुनुभएको थियो । अर्थ मन्त्रालयका सचिव तथा एमसिए-नेपालको सञ्चालक समितिका अध्यक्ष श्री अर्जुन प्रसाद पोखरेलले उक्त कार्यशालाको अध्यक्षता गर्नुभएको थियो ।



काभ्रेपलाञ्चोक जिल्लाको धुलिखेलमा २०८० साल असार ५ गते आयोजित आयोजना प्रभावित पाँच जिल्लाका प्रमुख जिल्ला अधिकारीहरूसँगको कार्यशालामा सहभागीहरू ।



एमसिए-नेपालका कार्यकारी निर्देशक श्री खड्गबहादुर विष्ट २०८० साल असार ५ गते काभ्रेपलाञ्चोक जिल्लाको धुलिखेलमा आयोजित आयोजना प्रभावित पाँच जिल्लाका प्रमुख जिल्ला अधिकारीहरूसँगको कार्यशालामा सम्बोधन गर्नुहुँदै ।

खण्ड ४

लैङ्गिक तथा सामाजिक समावेशीकरण

लैङ्गिक र सामाजिक समावेशीकरण एमसिए-नेपालका आयोजनाहरूको डिजाइन र कार्यान्वयनका क्रममा पूरा गर्नुपर्ने एक आवश्यकता हो । एमसीसीले कम्प्याक्टमा समावेशीकरण, लैङ्गिक समता तथा समानताप्रतिको प्रतिबद्धतालाई अगाडि बढाउनका लागि नयाँ समावेशीकरण तथा लैङ्गिक रणनीति २०७८ साल असोजमा लागू गरेको थियो । नयाँ रणनीतिले एमसिए-नेपालका आयोजनाहरूमा बहिष्करणलाई सम्बोधन गर्नका लागि गरिने समष्टिगत प्रयासलाई सबलीकरण गर्नेछ ।

यो प्रतिवेदनले समेटेको अवधिमा गरिएका मुख्य क्रियाकलापहरू निम्नानुसार छन् :

४.१ प्रसारण लाइन पुनर्वास कार्ययोजना र रातमाटे जीविकोपार्जन पुनःस्थापना कार्यक्रममा लैङ्गिक तथा सामाजिक समावेशीकरण

एमसिए-नेपालले प्रसारण लाइन पुनर्वास कार्ययोजना तयारी तथा कार्यान्वयन प्रक्रियामा लैङ्गिक तथा सामाजिक समावेशीकरणलाई एकीकृत गर्नेछ । प्रसारण लाइन पुनर्वास कार्ययोजनाको थालनी प्रतिवेदन र पुनर्वास निर्देशिकामा लैङ्गिक तथा सामाजिक समावेशीकरणसम्बन्धी मुद्दाहरू, यौन दुरुत्साहन तथा मानव ओसारपसारसम्बन्धी जानकारी आदानप्रदान एवं व्यवस्थापन, कामदारहरूको आचारसंहिता, कामदारहरूलाई काममा प्रवेश गराउँदा र अभिमुखीकरण गर्दा अपनाउनुपर्ने निर्देशिका समावेश गरिएको छ । उक्त प्रतिवेदनले आयोजना प्रभावित जिल्लाहरूमा लैङ्गिक तथा सामाजिक समावेशीकरणसम्बन्धी ३० वटा विषय केन्द्रित छलफल आयोजना गर्नुपर्ने आवश्यकता औल्याएको छ ।

एमसिए-नेपालले रातमाटेमा जीविकोपार्जन पुनःस्थापना कार्यक्रम कार्यान्वयनको अंशका रूपमा कार्यगत साक्षरता, वित्तीय साक्षरता तथा आत्मविश्वास, घरदैलो तथा सामाजिक आयामहरूमा सुधार गर्न जीवोपयोगी सीपहरू जस्ता प्रशिक्षणहरू सञ्चालनका क्रममा पोषण, सुरक्षित बसाइँसराइ, पारिवारिक खर्च बाँडफाँट वा उद्यमशीलता योजना तर्जुमामा महिलाको भूमिका जस्ता लैङ्गिक तथा सामाजिक समावेशीकरणसम्बन्धी मुद्दालाई पनि समावेश गरेको छ ।

४.२ रातमाटे नमुना डिजाइनमा लैङ्गिक तथा सामाजिक समावेशीकरणसम्बन्धी चासो

सडक मर्मत आयोजनाको नमुना सडक डिजाइन प्रतिवेदनमा सडक सुरक्षासम्बन्धी चासो तथा मुद्दाहरू समावेश गरिएको सुनिश्चित गर्न एमसिए-नेपालले पैदलयात्रु, विद्यालयका बालबालिका, गोठाला, फरक क्षमताका व्यक्तिहरू तथा ज्येष्ठ नागरिकहरू, ठेलावालाहरू तथा सडक मर्मतकर्मीहरू एवं सडक नजिक बसोबास गर्दै आएका परिवारहरू लगायतका सडक सुरक्षाप्रति संवेदनशील समूहहरूसँग छलफल गरेको थियो । यसैगरी प्रारम्भिक वातावरण परीक्षण, सामाजिक-आर्थिक सर्वेक्षण, पुनर्वास सर्वेक्षण तथा प्रतिवेदनहरू मसौदा गर्दा पनि लैङ्गिक तथा सामाजिक समावेशीकरणसम्बन्धी चासोहरूलाई समेटिएको थियो ।

४.३ सडक मर्मत आयोजनाका लागि मानव बेचबिखनसम्बन्धी जोखिम मूल्याङ्कन तथा व्यवस्थापन योजना

एमसीसीको मानव बेचबिखन प्रतिरोधी नीति, २०२१ को दफा ६.२.२^१ ले मार्गनिर्देशन गरे अनुसार एमसिए-नेपालले सडक मर्मत आयोजनाका लागि मानव बेचबिखन जोखिम मूल्याङ्कनसम्बन्धी स्थानीयस्तरको परामर्श गरेको थियो । विषय केन्द्रित छलफल तथा समुदायका व्यक्तिहरू, मानव बेचबिखन क्षेत्रमा काम गरिरहेका समुदायमा आधारित संस्थाहरू तथा गैरसरकारी संस्थाहरूसँग गरिएका मुख्य सूचना प्रदायक अन्तरवार्ताहरूका माध्यमबाट ती परामर्श गरिएका थिए । कोइलावास, कृष्णनगर र बेलहिया सीमा जाँच चौकीका साथै तौलिहवामा स्थलगत भ्रमण गरिएको थियो । स्थलगत कार्य सम्पन्न गरिएपछि सडक मर्मत आयोजनाका लागि मानव बेचबिखन जोखिम मूल्याङ्कन प्रतिवेदनको पहिलो मसौदा तयार गरिएको छ ।

४.४ स्थानीय तहमा मानव बेचबिखनसम्बन्धी सरोकारवालाहरूसँग छलफल

एमसिए-नेपालले आफ्नो मानव बेचबिखन प्रतिरोधी नीति तथा पहलहरूबारे राष्ट्रिय तथा स्थानीय सरोकारवालाहरूलाई अभिमुखीकरण गर्नका लागि उनीहरूसँग छलफलको थालनी गरेको छ । आयोजना अवधिमा कुनै पनि किसिमको मानव बेचबिखनका घटना हुन नदिनका लागि तयार गरिएको एमसिए-नेपालको सुरक्षा पहलहरूबारे निर्वाचित जनप्रतिनिधिहरू, स्थानीय निकायहरू तथा नवलपरासी (बसुप) को सीमा क्षेत्रमा कार्यरत स्थानीय गैससहरू लगायतका सरोकारवालाहरूलाई जानकारी गराइएको थियो । यसका अतिरिक्त विद्युत् प्रसारण आयोजना कार्यान्वयन गरिने ३० वटै पालिकाबाट मानव बेचबिखन रोकथामका लागि स्थानीय स्तरमा भइरहेका पहलहरू तथा अन्य सेवाहरूबारे जानकारी सङ्कलन कार्य भइरहेको छ ।

१. मानव बेचबिखन प्रतिरोधी नीति, २०२१ को आयोजना जोखिम मूल्याङ्कनसम्बन्धी दफा ६.२.२ ले आयोजनालाई 'उच्च' वा 'न्यून' जोखिमयुक्त आयोजनाका रूपमा वर्गीकरण गर्ने वातावरणीय तथा सामाजिक प्रभाव मूल्याङ्कनका अतिरिक्त आयोजना-निश्चित मानव बेचबिखन जोखिम मूल्याङ्कन गर्नुपर्ने आवश्यकता सिर्जना गरेको छ ।

४.५ पूर्वाधार क्षेत्रमा महिला रोजगारी

एमसीसीले ऊर्जा तथा सडक मर्मत क्षेत्रका पूर्वाधार आयोजनाहरूमा महिला रोजगारीको अवस्थाबारे मूल्याङ्कन गरेको छ । उक्त मूल्याङ्कनका सरोकारवालाहरूसँग अन्तरवार्ता गरिनुका साथै निर्माण स्थलहरूको स्थलगत अध्ययन भ्रमण गरिएको थियो । विद्युत् प्रसारण आयोजनाले सिर्जना गरेको कुल रोजगारीका अवसरमध्ये ३२ प्रतिशत मात्र महिलाका लागि उपयुक्त रहेको निष्कर्ष उक्त मूल्याङ्कनले निकालेको छ । यसो गर्नका लागि पनि नीतिस्तरीय चुनौती त छन् नै ।

४.६ यौन दुरुत्साहनविरोधी नीति

गएको वर्ष एमसिए-नेपालले आफ्ना कर्मचारी तथा परामर्शदाताहरूका लागि यौन दुरुत्साहनविरोधी नीति अस्तित्वमा ल्याएको छ । एमसिए-नेपालको सञ्चालक समितिका सदस्यहरू तथा व्यवस्थापन टोलीका साथै रातमाटे सबस्टेशनमा जीविकोपार्जन पुनःस्थापना कार्यक्रम कार्यान्वयन परामर्शदाता सप्रोस नेपालको टोलीलाई कार्यस्थलमा यौन दुरुत्साहन रोकथामबारे प्रशिक्षण प्रदान गरिएको थियो ।



दाङको कोइलाबास सीमा क्षेत्रमा पर्ने शांति स्थापना जाँच केन्द्रमा एमसिए-नेपालको टोली ।



घिउडल्ला, नवलपरासीका आयोजना प्रभावित महिलाहरूसँग गरिएको सामूहिक छलफल ।



दाङ जिल्लाको धालखोलामा सडक निर्माण व्यवसायीका प्रतिनिधिसँग अन्तरवार्ता गरिँदै ।



पाल्हीनन्दन गाउँपालिका नवलपरासी (बर्दघाट सुस्ता पश्चिम) का उपाध्यक्षसँग एमसिए-नेपालको टोली ।

खाण्ड ५

गुनासो सुनुवाइ संयन्त्र

आयोजनाका क्रियाकलाप वा तिनीहरूका प्रभावबारे सरोकारवाला पक्षले व्यक्त गरेका उजुरी वा चासोलाई व्यवस्थित रूपमा व्यवस्थापन गर्नका लागि एमसिए-नेपालको गुनासो सुनुवाइ संयन्त्र बनाइएको छ। एकातिर यो समुदायले आफ्ना चासो दर्ता गर्नसक्ने आधिकारिक मञ्च हो भने अर्कोतिर यसले सरोकारवालाले उठाएका विषय समयमै उचित समाधान खोज्नका लागि एमसिए-नेपाल र अन्य सरोकारवालाहरूलाई तिनीहरूबारे जानकारी प्रदान गर्दछ। गुनासो यथार्थ क्षति भएको वा घाइते भएकोसम्बन्धी निश्चित उजुरी, आयोजनाका क्रियाकलाप वा कुनै घटनाका विषयमा आम चासो र प्रभाव वा अनुमानित प्रभावसम्बन्धमा हुनसक्छन्।

सरोकारवाला संलग्नता योजना सोही अनुसार तयार गरिएको छ र यसलाई एमसीसी वातावरणीय मार्गनिर्देशिका, एमसीसी लैङ्गिक नीति तथा लैङ्गिक एकीकरण मार्गनिर्देशिका, एमसीसी मानव बेचबिखन नियन्त्रण नीति, अनिवार्य पुनर्वास कार्यान्वयन मार्गनिर्देशिका (सन् २००८), अन्तरराष्ट्रिय वित्त संस्थानको कार्यसम्पादन मापदण्ड, नेपाल सरकारका सम्बन्धित नियम कानून तथा नेपालमा कार्यान्वयन भएका अन्य आयोजनाका सर्वोत्तम अभ्यासहरूका आधारमा आयोजना अवधिमा सुसूचित परामर्श तथा समावेशी सहभागिता प्रदर्शन गर्ने उद्देश्यले कार्यान्वयन गरिँदै आएको छ।

समुदायहरूले एमसिए-नेपालका आयोजनाहरूमा विभिन्न माध्यमबाट गुनासो दर्ता गर्न सक्छन्। २०७९ साल असोजमा प्रसारण लाइन पुनर्वास कार्ययोजनासम्बन्धी परामर्शदाता परिचालन गरिएपछि विद्युत् प्रसारण आयोजनाले प्रत्येक प्रभावित जिल्लामा सार्वजनिक सूचना केन्द्र स्थापना गरेको छ। ती सार्वजनिक सूचना केन्द्रले गुनासो एकाइका रूपमा कार्य गर्दै आएको छ र यसको सञ्चालन सामुदायिक सम्पर्क अधिकारीबाट हुँदै आएको छ। यसका अतिरिक्त एमसिए-नेपालका जिल्ला सम्पर्क कार्यालयहरूले पनि गुनासो एकाइका रूपमा कार्य गर्दै आएको छ। अधिकांश समुदायहरू सजिलै पुनर्वास गर्ने स्थानहरूमा सार्वजनिक सूचना केन्द्र स्थापना गर्नेसम्बन्धमा प्राथमिकतापूर्वक विचार गरिएका भए पनि विद्युत् प्रसारण आयोजनाको भूगोल र भूभागका कारण ती केन्द्रमा सर्वसाधारणको पहुँच पर्याप्त मात्रामा सहज नभएको देखिएको छ। त्यसैले स्थानीय वासिन्दाले आफ्ना गुनासा टाढैबाटै दर्ता गर्न सक्ने संयन्त्रको व्यवस्था गरिएको छ। स्थानीय वासिन्दाले आफ्ना गुनासा आफैँ उपस्थित भएर वा फोन, चिट्ठी वा ई-मेलमार्फत दर्ता गर्न सक्छन्। स्थानीय वासिन्दाले आफ्ना गुनासा सिधै काठमाडौँस्थित केन्द्रीय कार्यालयमा पनि दर्ता गर्न सक्छन्। यो व्यवस्थाले गर्दा स्थानीय वासिन्दालाई आफ्नो अनुकूल माध्यमबाट आफ्ना गुनासा दर्ता गर्नका लागि विभिन्न सहज उपाय भएको सुनिश्चित गरेको छ।

गुनासालाई तिनीहरूको बढ्दो आकार र/वा जटिलताका आधारमा सम्बोधन गर्नका लागि निर्णय लिने निकायमा तीन तहको गुनासा सुनुवाइ संयन्त्र बनाइएको छ। पहिलो तहमा एमसिए-नेपालको निर्णय लिने तहको पहलबाट गुनासो गर्ने व्यक्ति सन्तुष्ट नभएमा उक्त निर्णयमाथि पुनरावेदन गर्न सकिन्छ। उक्त पुनरावेदन प्रक्रियाले गुनासोलाई वडाध्यक्षको अध्यक्षतामा रहेको दोस्रो तहको सुनुवाइ संयन्त्रमा पुऱ्याउँदछ। यसैगरी दोस्रो तहको गुनासो सुनुवाइ समितिको निर्णयबाट पनि गुनासोकर्ता सन्तुष्ट भएन भने थप सुनुवाइका लागि प्रमुख जिल्ला अधिकारीको अध्यक्षतामा गठित तेस्रो तहको समितिको पनि व्यवस्था गरिएको छ। एमसिए-नेपाले सम्पूर्ण गुनासोको दर्तादेखि समाधानसम्मका क्रियाकलापको अनुगमनका लागि गुनासो विवरण राख्ने गरेको छ।

गुनासाका वर्तमान अवस्था

- ❖ अहिलेसम्म (२०८० साल असार मसान्त) एमसिए-नेपाल कार्यालयमा विद्युत् प्रसारण आयोजनासँग सम्बन्धित ९५ वटा गुनासो दर्ता भएका छन्।
- ❖ दर्ता भएका गुनासामध्ये ३८ वटालाई सम्बोधन गरेर अन्तिम किनारा लगाइएको छ। सात वटा गुनासासम्बन्धमा पहिलो तहको सुनुवाइ संयन्त्रले गरेको निर्णय गुनासोकर्तालाई सन्तोषजनक नभएकाले दोस्रो तहको छलफल आवश्यक भएको अवस्थामा तिनीहरू छन्। दर्ता गरिएका बाँकी गुनासा सम्बोधनका लागि आवश्यक कारवाही अगाडि बढाउन सम्बन्धित जिल्ला सम्पर्क अधिकृतहरूलाई पठाइएको छ। दर्ता गरिएका बाँकी गुनासा क्षतिपूर्तिसम्बन्धी छन् र तिनीहरूको सम्बोधन पुनर्वास कार्ययोजना कार्यान्वयनका क्रममा गरिनेछ।
- ❖ गुनासासम्बन्धी डेटाबेस निर्माण गरिएको छ र टोलीले नियमित रूपमा सबै गुनासो समीक्षा गरी आफ्ना सुझाव उपलब्ध गराउन सकोस् भन्ने उद्देश्यले उक्त डेटाबेसलाई आयोजनाको शेयरप्वाइण्ट/ड्राइभमा राखिएको छ।
- ❖ दर्ता गरिएका गुनासाहरूको अनुगमनका लागि सम्बन्धित जिल्ला सम्पर्क अधिकृतहरूबाट गुनासाकर्ता तथा सम्बन्धित सरोकारवालाहरूसँग नियमित सम्पर्क गर्ने कार्य जारी रहेको छ।



तनहुँ जिल्लाको धिरिङ्ग गाउँपालिका वडा नं. १ अत्रौलीमा २०८० साल जेठ १३ गते गाउँपालिकाका उपाध्यक्ष र सहायक प्रमुख जिल्ला अधिकारीको उपस्थितिमा स्थानीय समुदायसँग आयोजित परामर्श कार्यक्रम ।



आयोजना प्रभावितको गुनासो सम्बोधनका लागि नुवाकोट जिल्लाको लिखु गाउँपालिका वडा नं ५ मा आयोजित परामर्श कार्यक्रम ।



हेटौँडा उप-महानगरपालिकाका आयोजना प्रभावित स्थानीय वासिन्दाको गुनासो सम्बोधनका लागि आयोजना गरिएको परामर्श कार्यक्रम ।

खण्ड ६

जोखिम तथा न्यूनीकरणका पहलहरू

एमसिए-नेपालले आन्तरिक जोखिम पहिचान प्रक्रिया अपनाएर नेपाल कम्प्याक्टको तयारी तथा कार्यान्वयन चरणमा हुनसक्ने अनुमान गरिएका कार्यान्वयनसँग सम्बन्धित सम्पूर्ण जोखिमको विवरणसहितको कार्यक्रम तथा आयोजनास्तरीय जोखिम सूची तयार गरेको छ। देखा पर्दै गरेका जोखिम पहिचान गर्न तथा विद्यमान जोखिमका लागि न्यूनीकरण रणनीतिको अनुगमन तथा व्यवस्थापन गर्न प्रत्येक महिना आन्तरिक जोखिम समीक्षा बैठक बस्ने गरेको छ।

जोखिम सूचीमा कार्यक्रम तथा आयोजनासम्बन्धी जोखिमहरूको अभिलेखीकरण गर्नुका अतिरिक्त कम्प्याक्टले उच्चस्तरीय परिणाम प्राप्तीसँग जोडिएका प्रमुख अनुमानहरू तथा जोखिमहरू पनि पहिचान गर्दछ।

आयोजना सञ्चालन गरिने जिल्लाहरूमा स्थानीयस्तरका गुनासाहरू

एमसिए-नेपालद्वारा गरिएको प्रसारण लाइन मार्गको छनोट, जग्गा प्राप्ति तथा मार्गाधिकारसम्बन्धी विद्यमान अभ्यासहरूप्रतिको सम्भावित असन्तुष्टिका कारण आयोजना प्रभावित मानिसहरू तथा प्रभावित समुदायहरूले विरोध गर्न सक्छन्। यसले गर्दा विशेषगरी स्थानीय क्षेत्रमा सञ्चालन गरिने क्रियाकलापमा अवरोध सिर्जना भई जग्गा प्राप्तिमा ढिलाइ हुने र यसले गर्दा प्रसारण लाइनको निर्माण कार्य थालनी ढिलो हुनसक्ने जोखिम एमसिए-नेपाललाई छ। यसका अतिरिक्त असन्तुष्ट आयोजना प्रभावित मानिसहरूले विरोध पनि गर्नसक्ने र यसले गर्दा एमसिए-नेपाल र निर्माण कम्पनी/परामर्शदाता संस्थाका कर्मचारीहरूलाई सुरक्षा जोखिम पनि हुनसक्छ।

यो सम्भावना न्यूनीकरण गर्ने रणनीतिका रूपमा एमसिए-नेपाल स्थानीय सरोकारवालाहरू र प्रभावित समुदायहरूलाई प्रगतिको अवस्थाबारे जानकारी दिने र आयोजना सञ्चालन गरिने सबै जिल्लामा गुनासो सम्बोधन संयन्त्र स्थापना गर्नेसन्दर्भमा उनीहरूसँग निरन्तर सम्पर्कमा रहँदै आएको छ। यसले गर्दा एमसिए-नेपालसम्बन्धी चासोहरूबारे जानकारी दिन र तिनीहरूलाई समाधान/सम्बोधन गर्न उपयुक्त उपाय अपनाउनका लागि सामुदायिक तथा स्थानीय सरोकारवालाहरूलाई सहज भएको छ।

जग्गा प्राप्ति ऐन, २०३४ अनुसार मआब्जा दर निर्धारण गर्ने अधिकार पूर्ण रूपमा सम्बन्धित जिल्लाका प्रमुख जिल्ला अधिकारीको नेतृत्वमा रहेको क्षतिपूर्ति निर्धारण समितिलाई प्रदान गरिएको भए पनि उक्त समितिले निर्धारण गर्ने मुआब्जा दर उचित भएको सुनिश्चित गर्नका लागि एमसिए-नेपालले काम गरिरहेको छ। एमसिए-नेपालले आफ्नो प्रसारण लाइन पुनर्वास कार्ययोजनासम्बन्धी परामर्शदाताले तयार गरेको बजार मूल्याङ्कन प्रतिवेदनका रूपमा मुआब्जा दरसम्बन्धी प्रारम्भिक सिफारिशबारे विचार गर्न प्रमुख जिल्ला अधिकारीद्वारा गठन गरिएको उप-समितिलाई स्वतन्त्र सुझाव प्रदान गर्दछ।

सामाजिक तथा वातावरणीय सुरक्षासम्बन्धी आवश्यकताप्रति निर्माण कम्पनीहरूको उपेक्षा

निर्माण कम्पनीहरू/परामर्शदाताहरूले वातावरण तथा सामाजिक कार्यसम्पादन, लैङ्गिक तथा सामाजिक समावेशीकरण र मानव बेचबिखन जोखिमको व्यवस्थापन तथा सम्बन्धित सुरक्षा पहलहरू अपनाउनुपर्छ। यो आवश्यकतालाई पूरा नगर्दा वा अपर्याप्त मात्रामा पूरा गर्दा आयोजना कार्यान्वयनमा प्रभाव पर्न सक्छ। यो जोखिम न्यूनीकरण गर्ने उपायका रूपमा आयोजना कार्यान्वयनका क्रममा आवश्यक सम्पूर्ण वातावरण तथा सामाजिक मापदण्ड पूरा गरिएको सुनिश्चित गर्नका लागि एमसिए-नेपालले वातावरण प्रभाव मूल्याङ्कन, वातावरण तथा सामाजिक प्रभाव मूल्याङ्कन, सामाजिक तथा लैङ्गिक समावेशीकरण योजना लगायतका सम्पूर्ण मूल्याङ्कन तथा योजनाहरूलाई अन्तिम रूप दिइसकेको छ। दुवै आयोजनाका लागि मानव बेचबिखनसम्बन्धी जोखिम व्यवस्थापन योजनाको मसौदा पनि तयार गरिसकिएको छ।

एमसीसी नेपाल कम्प्याक्टबारे सञ्चार माध्यमका अनुमान

एमसीसी नेपाल कम्प्याक्टको संसदीय अनुमोदनमा भएको लामो ढिलाइका कारण यस सम्झौतासम्बन्धमा सिर्जित विवाद एवं भ्रामक तथा गलत सूचना प्रवाहले सञ्चार माध्यम तथा सर्वसाधारणको बुझाइलाई प्रभावित गरेको छ र यसले गर्दा आयोजनाहरूका सम्बन्धमा अनुमानमा आधारित नकारात्मक सञ्चार सामग्रीहरू प्रकाशमा आएका छन्। यस्ता जोखिमलाई सम्बोधन गर्न र/वा न्यूनीकरण गर्नका लागि सञ्चार माध्यमसँग नियमित रूपमा सम्पर्कमा रहन तथा तथ्यहरू एवं आयोजनासम्बन्धी अद्यावधिक जानकारी राम्ररी सम्प्रेषण भएको सुनिश्चित गर्न एमसिए-नेपालले सञ्चार संलग्नता नीति, योजना तथा नमुना कार्यसञ्चालन प्रक्रिया तयार गरेको छ।

एमसिए-नेपाल कम्प्याक्टसम्बन्धी तथ्यपरक जानकारी उपलब्ध गराउनका लागि नियमित रूपमा सञ्चार माध्यमहरूको सम्पर्कमा रहेको थियो र केन्द्रीय, प्रादेशिक, जिल्ला र स्थानीयस्तरमा सरोकारवालाहरूसँग छलफल कार्यक्रम आयोजना गरेको थियो। एमसिए-नेपालको खरिद तथा वित्तीय प्रक्रिया/मार्गनिर्देशिकासम्बन्धी जानकारीमूलक सत्रसहितको एक अन्तरक्रिया कार्यक्रम २०७९ साल भदौ २ गते ४३ जना

मिलेनियम च्यालेञ्ज एकाउण्ट नेपाल (एमसिए-नेपाल)

पत्रकारको सहभागितामा आयोजना गरिएको थियो । यसैगरी आयोजना प्रभावित १० वटै जिल्लाका पालिका एवं वडास्तरीय निर्वाचित जनप्रतिनिधिहरूको सहभागितामा २०७९ साल असोज ६ गते अनलाइन परामर्श कार्यक्रम आयोजना गरिएको थियो । उक्त कार्यक्रममा करिब ५० जना जनप्रतिनिधिलाई कम्प्याक्ट, एमसिए-नेपाल र विद्युत् प्रसारण आयोजनाको अद्यावधिक अवस्थाबारे जानकारी प्रदान गरिएको थियो ।

वाग्मती प्रदेशका सांसदहरूसँग हेटौँडामा २०८० साल वैशाख १३ गते एक बैठक आयोजना गरिएको थियो । विद्युत् प्रसारण आयोजनाबाट प्रभावित निर्वाचन क्षेत्रहरूको प्रतिनिधित्व गर्नुहुने नौ जना प्रादेशिक सांसदहरूको सहभागिता रहेको उक्त बैठकमा एमसिए-नेपालले आयोजनाका प्रभाव र लाभहरूका साथै पुनर्वास प्रक्रिया र ढाँचाबारे विस्तृत विवरण प्रस्तुत गरेको थियो ।

यसैगरी, आयोजनाका प्रगति र चुनौतीहरूबारे जानकारी दिने उद्देश्यले गएको आर्थिक वर्ष आयोजना प्रभावित निर्वाचन क्षेत्रहरूका आठ जना निर्वाचित सञ्चयी सांसदहरूसँग द्विपक्षीय बैठकहरू आयोजना गरिएको थियो ।



एमसिए-नेपालका कार्यकारी निर्देशक श्री खड्गबहादुर विष्ट वाग्मती प्रदेशका प्रदेश सभा सदस्यहरूका लागि २०८० साल वैशाख १३ गते आयोजित अन्तरक्रिया कार्यक्रममा आयोजनाबारे जानकारी गराउनुहुँदै ।



एमसिए-नेपालले एसीसी नेपाल कम्प्याक्ट कार्यक्रम अन्तर्गतका आयोजनाहरूको अवस्था, यसका वित्तीय एवं खरिद प्रक्रिया/प्रणाली र कार्यान्वयनको समबारे खास-बन्धी जानकारी सञ्चार माध्यमलाई उपलब्ध गराउनका लागि २०७९ साल भदौ २ गते आयोजना गरेको अन्तरक्रियात्मक कार्यक्रममा सहभागी सञ्चार माध्यमका प्रतिनिधिहरू ।

खण्ड ७

सामुदायिक भावाज

वैदेशिक रोजगारीदेखि स्वरोजगारीसम्मको राजुको यात्रा

हरेक युवाजस्तै २९ वर्षीय राजु श्रेष्ठको पनि श्रीमती, दुई छोरी र एक छोरासहितको आफ्नो पाँचजनाको परिवारको जीवनस्तर उकास्ने सपना थियो । नुवाकोटको बेलकोटगढी नगरपालिकास्थित खाल्टेका राजु जीविकोपार्जनका लागि मलेसियामा जानुभयो तर त्यहाँ लामो समयसम्म टिक्न भने सक्नुभएन ।

एमसिए-नेपालले विद्युत् प्रसारण आयोजना अन्तर्गत रातमाटे सबस्टेशनका लागि जग्गा प्राप्त गर्दा राजुको जग्गा पनि प्राप्तिका लागि तोकिएको क्षेत्रमा पन्यो र राजु र उहाँको परिवार त्यहाँबाट स्थानान्तरण हुनुपन्यो । एमसिए-नेपालले कानुनी रूपमा राजुको बुबाको नाममा रहेको २० रोपनी जग्गा प्राप्त गरेको थियो । यसका लागि राजुको बुबालाई उचित मुआब्जा प्रदान गरिएको थियो ।



उक्त मुआब्जा रकमबाट राजुको बुबाले उहाँलाई केही रकम प्रदान गर्नुभयो । बुबाबाट प्राप्त रकमबाट राजुले राजमार्गको छेउमा एउटा घर बनाउनुभयो । आफ्नो घर भएको स्थानको सम्भाव्यतालाई दृष्टिगत गर्दै उहाँले घरमै सानो रेस्टुरेण्ट खोल्ने निर्णय गर्नुभयो । सोही समयमा एमसिए-नेपालले पनि आयोजना प्रभावित व्यक्तिहरूको जीविकोपार्जन पुनःस्थापनाका लागि जीविकोपार्जन पुनःस्थापना कार्यक्रम शुरु गर्नुभयो । सीप विकासको अवसर छनोटका लागि आयोजित परामर्श कार्यक्रममा राजुले आफ्नो रेस्टुरेण्ट व्यवसायमा टेवा पुऱ्याउने उद्देश्यले कुकको प्रशिक्षण लिने विकल्प रोज्नुभयो । त्यसपछि उहाँ दुई महिना लामो मिठाइ तथा खाजा बनाउने तालिममा सहभागी हुनुभयो ।

तालिममा प्राप्त नयाँ ज्ञान र सीपसँगै राजुले आफ्नो रेस्टुरेण्टको मेनुमा समोसा, मोमो, पकौडा र विभिन्न मिठाइ जस्ता परिकारहरू थप्नुभयो । उहाँको परिकारको स्वाद स्थानीय समुदायले खुब मन पराए । आमाको मुख हेर्ने दिन करिब १० किलो जेरी र अन्य मिठाइ बिक्री गरी एकै दिनमा भण्डै १० हजार रुपैयाँ कमाउँदा आफ्नो कडा परिश्रमले उचित मूल्य पाएको अनुभव उहाँले गर्नुभयो ।

शुरुवातका दिनहरूमा प्राप्त सफलतासँगै राजुले अन्य चाडपर्वमा पनि मिठाइ तयार गरी बिक्री गर्ने सोच बनाउनुभएको छ । चाडपर्वहरूमा उहाँका उत्पादनको बढ्दो मागले उहाँलाई भविष्यमा आफ्नो व्यापार अझै बढाउने अवसर दिएको छ । हाल उहाँको रेस्टुरेण्टमा दैनिक तीन हजारदेखि साढे तीन हजार रुपैयाँसम्मको व्यापार भइरहेको छ । राजुले आफ्नो व्यवसाय विस्तार गर्दै रेस्टुरेण्टको मेनुमा स्वादिष्ट परिकारहरू थप गर्ने योजना बनाउनुभएको छ ।

जीविकोपार्जन पुनःस्थापना कार्यक्रमबाट प्राप्त सहयोगप्रति राजु कृतज्ञ हुनुहुन्छ । उहाँले प्राप्त गर्नुभएको तालिमबाट उहाँको पाककला परिष्कृत मात्रै भएको नभई उहाँलाई यही क्षेत्रमा उद्यमशील बन्ने आत्मविश्वास पनि प्राप्त भएको छ । आयोजना प्रभावित व्यक्तिदेखि सफल व्यवसायीसम्मको राजुको यात्रा उहाँको कडा परिश्रम र जीविकोपार्जन पुनःस्थापना कार्यक्रम अन्तर्गत उपलब्ध सहयोग र अवसरको रूपान्तरणकारी ऊर्जाको प्रतिविम्ब हो ।

एमसिए-नेपालले आफ्नो परामर्शदाता सप्रोस नेपालमार्फत दुई वर्षका लागि सञ्चालन गरिरहेको जीविकोपार्जनसम्बन्धी क्रियाकलापहरू आयोजना प्रभावित व्यक्तिहरूकै स्वतन्त्र छनोट हुन् । हाल २७२ जना आयोजना प्रभावित यस कार्यक्रमबाट लाभान्वित भइरहनुभएको छ । उहाँहरूमध्ये १०८ जना कृषि र पशुपालन क्रियाकलापमा आवद्ध हुनुभएको छ भने बाँकी १६४ जनालाई विभिन्न १८ किसिमका व्यावसायिक तथा सीप विकास तालिम उपलब्ध गराइएको छ । अन्तरराष्ट्रिय मापदण्ड अनुरूप तयार गरिएको पुनर्वास कार्यक्रमको अभिन्न अङ्गका रूपमा रहेको यस कार्यक्रमले आयोजनाबाट भौतिक तथा आर्थिक रूपमा विस्थापित स्थानीय वासिन्दाहरूको जीविकोपार्जनमा सुधार सुनिश्चित गर्दछ ।

ममताको यात्रा : गृहस्थीदेखि व्यवसायीसम्म

तेईस वर्षीया ममता लामाको अधिकांश समय आफ्नी दुई वर्षीया छोरी एवं परिवारका अन्य सदस्यको स्याहारसुसार गर्दै घरधन्दाभै बित्ने गर्थ्यो। नुवाकोटको बेलकोटगढी नगरपालिकास्थित रातमाटेमा उहाँको परिवारको १.७ रोपनी जग्गा थियो। अहिले उक्त जग्गा एमसिए-नेपालले आफ्नो विद्युत् प्रसारण आयोजना अन्तर्गत रातमाटे विद्युत् सबस्टेशन बनाउनका लागि प्राप्त गरिसकेको छ। जग्गा प्राप्त ऐन, २०३४ अनुसार एमसिए-नेपालले दिएको मुआब्जा रकम बुझेको केही समयमै उनको परिवार अन्यत्र सर्नुपयो।



आयोजना प्रभावित व्यक्तिहरूका लागि एमसिए-नेपालले तयार गरेको पुनर्वास कार्यक्रमको एक अंशका रूपमा जीविकोपार्जन पुनःस्थापना कार्यक्रम सामाजिक तथा आर्थिक रूपमा विस्थापित व्यक्तिहरूको जीविकोपार्जन तथा आयस्रोत पुनःस्थापना गर्नका लागि कार्यान्वयन गर्न थालिएको थियो। उक्त कार्यक्रमको उद्देश्य हासिल गर्नका लागि आयोजना प्रभावित व्यक्तिहरूले चाहेको किसिमको प्रशिक्षण पहिचान गर्नका लागि उक्त कार्यक्रम अन्तर्गत घरदैलो सर्वेक्षण गरिएको थियो। ममता पनि पुतली तथा चकटी बनाउने तालिम छनोट गरेर उक्त कार्यक्रममा सहभागी हुनुभयो।

“पुतली तथा कुसन बनाउने तालिममा सहभागी हुने अवसरमा मैले मेरो सीप अभिवृद्धि गर्नुका साथै मेरो आयमा वृद्धि गर्ने आशाको किरण देखें”, उहाँले भन्नुभयो, “यो तालिम लिएपछि आफ्नो अनुकूल समयमा घरमै बसी सानो लगानीमै पनि आफ्नै व्यवसाय सञ्चालन गर्नसक्ने सम्भावना देखें। त्यसैले मैले यही तालिम रोजें।”

उक्त प्रशिक्षण सफलतापूर्वक पूरा गरेपछि र अतिरिक्त सहयोग पनि पाएपछि श्रीमती ममताले केही कच्चा पदार्थ किन्नुभयो र आफैले पुतली र कुसन बनाउन थाल्नुभयो।

स्थानीय बजारमा आफ्नो उत्पादन बिक्री गरेर उहाँले करिब दुई हजार रूपैयाँ कमाइसक्नुभएको छ। उहाँ आफ्नो प्रगतिमा खुशी हुनुहुन्छ र आफ्नो व्यवसायलाई अझ विस्तार गर्ने निक्क्योल्मा पुगिसक्नुभएको छ। उहाँले भन्नुभयो, “तालिमबाट सिकेको सीपबाट सामग्रीहरू उत्पादन गरी व्यवसायी बन्नका लागि मैले बजारको अध्ययन पनि गरिसकेको छु।”

आफ्ना दुई जना साथीलाई लिएर उहाँ सम्भावित ग्राहकहरूकहाँ गई करिब १५० वटा साना भालु पुतलीको अर्डर लिइसक्नुभएको छ। उहाँ साथीहरूसँग मिलेर उक्त अर्डर पूरा गर्नका लागि पुतली बनाउँदै हुनुहुन्छ।

ममता आफूले गरेको प्रगतिका कारण रोमाञ्चित हुनुहुन्छ र आफ्नो व्यवसायलाई अझ उकास्न चाहनुहुन्छ। उहाँले आफ्नो कमाइ आफ्नो व्यवसायलाई विस्तार गर्नमै लगानी गर्ने योजना बनाउनुभएको छ। उहाँले थप्नुभयो, “यस कार्यमा थप अनुभवी भएपछि भविष्यमा मैले यो सीप अरुलाई पनि दिन पाएँ भने मलाई खुशी लाग्नेछ।”

ममता आफूलाई नयाँ सीप सिकाएर व्यवसायी बन्ने अवसर प्रदान गरेकोमा एमसिए-नेपालप्रति निकै आभारी हुनुहुन्छ।

ममताका अतिरिक्त आयोजनाबाट प्रभावित अन्य आठ जना महिलाले पनि पुतली तथा कुसन बनाउने तालिम लिनुभएको छ। प्रशिक्षित सबै महिला अहिले श्रीमती ममताले जस्तै व्यवसाय सञ्चालन गर्ने सम्भावनाको खोजीमा हुनुहुन्छ। जीविकोपार्जन पुनःस्थापना कार्यक्रमको टोलीले उहाँहरूलाई व्यवसाय सञ्चालन गर्नका लागि नियमित रूपमा सहयोग गर्दैछ।



खण्ड ८

वित्तीय विवरण

संवैधानिक निकायका रूपमा रहेको नेपाल सरकारको कार्यालय महालेखा परीक्षकको कार्यालयले एमसिए-नेपालको लेखापरीक्षण गर्दछ। महालेखा परीक्षकको कार्यालयले आर्थिक वर्ष २०७८/०७९ को लेखापरीक्षण सम्पन्न गरिसकेको छ।

आर्थिक वर्ष २०७९/०८० को वित्तीय कारोवार (नेपाली रुपैयाँमा) को भलक र विस्तृत विवरण तल दिइएको छ।

क. आर्थिक वर्ष २०७८/०७९ को खर्चको ऋलक (नेपाली रुपैयाँमा) :

आयोजना/क्रियाकलापका आधारमा खर्चहरू			
आयोजना/क्रियाकलाप	नेपाल सरकार	एमसीसी	जम्मा रकम
विद्युत् प्रसारण आयोजना	२,४९,४३,८०८।८२	८,२७,१८,०८६।३१	१०,७६,६१,८९५।१३
सडक मर्मत आयोजना	-	८,४६,९२,३८०।५३	८,४६,९२,३८०।५३
अनुगमन तथा मूल्याङ्कन	-	-	-
कार्यक्रम व्यवस्थापन	-	५२,५१,१२,६७१।८१	५२,५१,१२,६७१।८१
जम्मा	२,४९,४३,८०८।८२	६९,२५,२३,९३८।६५	७९,७४,६६,७४७।४७

चालू/पूँजीगत आधारमा खर्चहरू			
खर्च शीर्षक	नेपाल सरकार	एमसीसी	कुल रकम
चालू खर्च	-	४८,९०,९२,५९४।९६	४८,९०,९२,५९४।९६
पूँजीगत खर्च	२,४९,४३,८०८।८२	२०,३४,३०,५४३।६९	२२,८३,७४,३५२।५१
जम्मा	२,४९,४३,८०८।८२	६९,२५,२३,९३८।६५	७९,७४,६६,७४७।४७

ख. कोष तथा लेखा नियन्त्रकको कार्यालयमा पेश गरिएको आर्थिक वर्ष २०७९/०८० को वार्षिक वित्तीय प्रतिवेदन:

१. चालू खर्च :



मिलेनियम च्यालेञ्ज एकाउण्ट नेपाल विकास समिति (एमसिए-नेपाल)

कार्यालय कोड नं.: २०५००२५०४

दातृ निकायगत बजेट र खर्चको आर्थिक विवरण

आ.ब. २०७९/८० (२०२२/२३)

बजेट मुल शीर्षक नं.: २०५००१०८३ (चालू खर्च)

कार्यालय/आयोजनाको नाम: मिलेनियम च्यालेञ्ज एकाउण्ट नेपाल विकास समिति (एमसिए-नेपाल)

आयोजना रहेको स्थान: लालदरवार कन्भेन्सन सेन्टर, याक एण्ड यती कम्प्लेक्स, दरवार मार्ग, काठमाण्डौ

खर्च शीर्षक न	नाम	अन्तिम बजेट		खर्च		बाँकी	
		नेपाल सरकार	एम सि सि	नेपाल सरकार	एम सि सि	नेपाल सरकार	एम सि सि
			सो मु अनुदान		जम्मा		सो मु अनुदान
२२१११	भूमी तथा विजुली	-	८,६७०,९७६	८,६७०,९७६	-	१,८६७,२५३,५५५	१,८६७,२५३,५५५
२२११२	संचार खर्च	-	३,३९२,३८०	३,३९२,३८०	-	२,७१०,५०५,१८	२,७१०,५०५,१८
२२२१२	ईन्धन (कार्यालय प्रयोजन)	-	१,४६१,३१०	१,४६१,३१०	-	८७८,८६३,२६	८७८,८६३,२६
२२२१३	सचारी साधन मर्मत खर्च	-	८९३,१७८	८९३,१७८	-	४००,०००,००	४००,०००,००
२२२१४	मिमा तथा नवीकरण खर्च	-	१४,३१०,५८०	१४,३१०,५८०	-	५,१०१,७९४,८०	५,१०१,७९४,८०
२२२१५	मेगिन तथा उपकरणको संचालन तथा मर्मत	-	२,०००,०००	२,०००,०००	-	६७७,९३६,०२	६७७,९३६,०२
२२२१६	अन्य सम्पत्तिको संचालन तथा सम्भार खर्च	-	६,६९४,६००	६,६९४,६००	-	५,३३४,५९३,८८	५,३३४,५९३,८८
२२३११	मसलन्दा तथा कार्यालय सामग्री	-	९,७८५,९५०	९,७८५,९५०	-	७,१८१,९३२,०४	७,१८१,९३२,०४
२२३१४	इन्धन - अन्य प्रयोजन	-	१००,०००	१००,०००	-	१००,०००,००	१००,०००,००
२२३१५	पत्रकारिका, छपाई तथा सूचना प्रकाशन खर्च	-	१०,४९६,७६५	१०,४९६,७६५	-	७,८२७,२१४,५३	७,८२७,२१४,५३
२२४११	सेवा र परामर्श खर्च	-	५,४७,१५१,६६४	५,४७,१५१,६६४	-	१,४१,४०९,८३५,८९	१,४१,४०९,८३५,८९
२२४१२	सूचना प्रणाली तथा सफ्टवेयर संचालन खर्च	-	३,६००,०००	३,६००,०००	-	२,१३४,०३२,४३	२,१३४,०३२,४३
२२४१३	कसार सेवा शुल्क	-	३,७८७,३२०	३,७८७,३२०	-	१,५१७,७०२,१४	१,५१७,७०२,१४
२२४१९	अन्य सेवा शुल्क	-	२६७,९६०	२६७,९६०	-	२४७,९६०,००	२४७,९६०,००
२२५११	कर्मचारी तालिम खर्च	-	६,६२५,०००	६,६२५,०००	-	५,९६६,२४९,१०	५,९६६,२४९,१०
२२५२२	कार्यक्रम खर्च	-	६७,४५३,१८९	६७,४५३,१८९	-	६३,३७४,८०६,७८	६३,३७४,८०६,७८
२२६१२	भ्रमण खर्च	-	५१,२५५,५१२	५१,२५५,५१२	-	३३,७७२,४९२,६७	३३,७७२,४९२,६७
२२७११	विविध खर्च	-	१,६८४,०००	१,६८४,०००	-	१,१९७,३९४,९२	१,१९७,३९४,९२
२८१४२	घर भाडा	-	३८,०६९,६१६	३८,०६९,६१६	-	७,१६१,९२१,८६	७,१६१,९२१,८६
२८१४३	सचारी साधन तथा मेगिनर औजार भाडा	-	३,३००,०००	३,३००,०००	-	३,०४४,९१५,९९	३,०४४,९१५,९९
जम्मा		-	७८१,०००,०००	७८१,०००,०००	-	२९१,९०७,४०५,०४	२९१,९०७,४०५,०४

तयार गर्ने:
दस्ताखत:
नाम/थर: भवानि प्रसाद अंबाली
पद: वित्त व्यवस्थापन विज्ञ
मिति: २०८०।०४।०६

लेखा प्रमुख:
दस्ताखत:
नाम/थर: निर्मल कुमार खतिवडा
पद: प्रमुख वित्त अधिकृत
मिति: २०८०।०४।०६

कार्यालय प्रमुख:
दस्ताखत:
नाम/थर: खड्क बहादुर मिष्ट
पद: कार्यकारी निर्देशक
मिति: २०८०।०४।०६

२. पूँजीगत खर्च :



मिलेनियम च्यालेञ्ज एकाउण्ट नेपाल विकास समिति (एमसिए-नेपाल)

कार्यालय कोड नं.: २०५००३५०४

दातृ निकायगत बजेट र खर्चको आर्थिक विवरण

आ.व. २०७९/८० (२०२२/२३)

बजेट मुल शीर्षक नं: २०५००१०८४ (पूँजीगत खर्च)

कार्यालय/आयोजनाको नाम: मिलेनियम च्यालेञ्ज एकाउण्ट नेपाल विकास समिति (एमसिए-नेपाल)

आयोजना रहेको स्थान: लालदरवार कन्भेन्सन सेन्टर, याक एण्ड यती कम्प्लेक्स, दरवार मार्ग, काठमाण्डौ

खर्च शीर्षक न	नाम	अन्तिम बजेट			खर्च			बाँकी		
		नेपाल सरकार	एम सि सि	जम्मा	नेपाल सरकार	एम सि सि	जम्मा	नेपाल सरकार	एम सि सि	जम्मा
			सो भु अनुदान			सो भु अनुदान			सो भु अनुदान	
२१११२	भवन निर्माण	-	१६,९५६,३००	१६,९५६,३००	-	२,९४६,००६.९३	२,९४६,००६.९३	-	१४,०१०,२९३.०७	१४,०१०,२९३.०७
२१११३	निर्मित भवनको संरचनात्मक सुधार	-	५३१,४८०	५३१,४८०	-	५३१,४८०.००	५३१,४८०.००	-	-	-
२११२१	सवारी साधन	-	३,५००,०००	३,५००,०००	-	३,५००,०००.००	३,५००,०००.००	-	-	-
२११२२	मेशिनरी तथा औजार	-	९८,९४२,१००	९८,९४२,१००	-	२४,३९९,३४८.८१	२४,३९९,३४८.८१	-	७४,५४२,७५१.१९	७४,५४२,७५१.१९
२११२३	फर्निचर तथा फिक्चर्स	-	६,८१७,१२०	६,८१७,१२०	-	३२७,७००.००	३२७,७००.००	-	६,४८९,४२०.००	६,४८९,४२०.००
२११३४	कम्प्युटर सफ्टवेयर निर्माण तथा खरीद खर्च एवं अन्य बौद्धिक सम्पत्ती प्राप्ति खर्च	-	१०४,४४८,८४०	१०४,४४८,८४०	-	९४,७९७,४७६.०६	९४,७९७,४७६.०६	-	९,६५१,३६३.९४	९,६५१,३६३.९४
२११३५	पूँजीगत अनुसन्धान तथा परामर्श	-	८१३,४७४,०००	८१३,४७४,०००	-	७६,९२८,५३१.८९	७६,९२८,५३१.८९	-	७३६,५४५,४६८.११	७३६,५४५,४६८.११
२११५१	सडक तथा पुल निर्माण	-	७,०६२,१३०,१६०	७,०६२,१३०,१६०	-	-	-	-	७,०६२,१३०,१६०.००	७,०६२,१३०,१६०.००
२११५३	बिद्युत संरचना निर्माण	-	-	-	-	-	-	-	-	-
२१४११	जग्गा प्राप्ति खर्च	६६,९६५,२६०	-	६६,९६५,२६०	२४,९४३,८०८.८२	-	२४,९४३,८०८.८२	४२,०२१,४४१.१८	-	४२,०२१,४४१.१८
जम्मा		६६,९६५,२६०	८,१०६,८००,०००	८,१७३,७६५,२६०	२४,९४३,८०८.८२	२०३,४३०,५४३.६९	२२८,३७४,३५२.५१	४२,०२१,४४१.१८	७,९०३,३६९,४५६.३१	७,९४५,३९०,९०७.४९
चालू जम्मा		-	७८१,०००,०००	७८१,०००,०००	-	४८९,०९२,५९४.९६	४८९,०९२,५९४.९६	-	२९१,९०७,४०५.०४	२९१,९०७,४०५.०४
कुल जम्मा		६६,९६५,२६०	८,८८७,८००,०००	८,९५४,७६५,२६०	२४,९४३,८०८.८२	६९२,५२३,१३८.६५	७१७,४६६,९४७.४७	४२,०२१,४४१.१८	८,१९५,२७६,८६१.३५	८,२३७,२९८,३१२.५३

तयार गर्ने:

दस्तावेजतः

नाम/थर: भवानी प्रसाद श्रवाली

पद: वित्त व्यवस्थापन विज्ञ

मिति: २०८०।०४।०६

लेखा प्रमुख:

दस्तावेजतः

नाम/थर: निर्मल कुमार खतिवडा

पद: प्रमुख वित्त अधिकृत

मिति: २०७९।०४।०६

कार्यालय प्रमुख:

दस्तावेजतः

नाम/थर: खड्ग बहादुर विष्ट

पद: कार्यकारी निर्देशक

मिति: २०८०।०४।०६

विद्युत् तथा सडकमा सहज पहुँचमार्फत आर्थिक विकास

मिलेनियम च्यालेञ्ज एकाउण्ट नेपाल विकास समिति

दोस्रो तथा तेस्रो तल्ला, लालदरवार सम्मेलन केन्द्र, याक एण्ड यति कम्प्लेक्स, दरवार मार्ग, काठमाडौं
+९७७-०१-४२३८३५३/४२३८३९२ | info@mcanp.org | www.mcanp.org

